

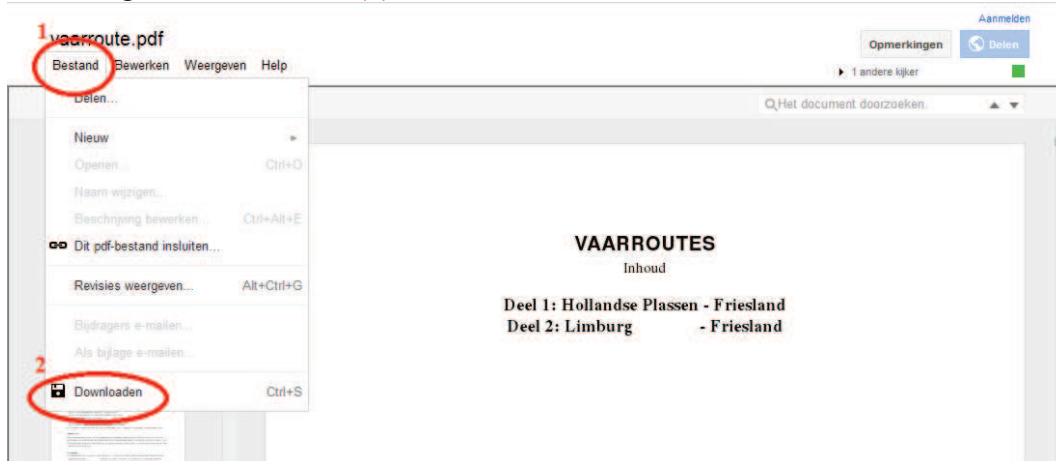
# VAARROUTES

## Inhoud

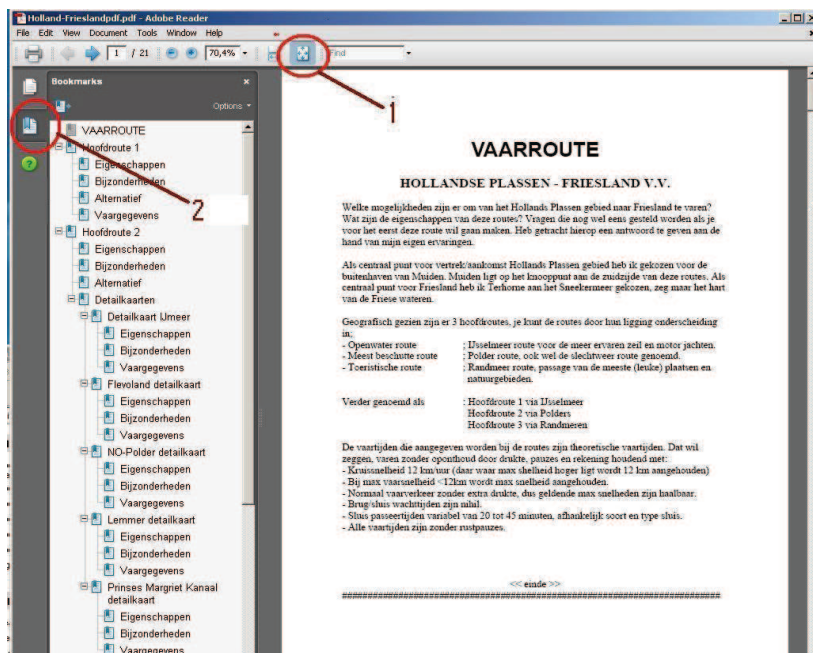
### Deel 1: Hollandse Plassen - Friesland

### Deel 2: Limburg - Friesland

Tip 1: PDF bestand downloaden;  
Klik linksboven op tabblad <bestand> (1).  
Daarna op <Downloaden> (2).



Tip 2:  
Hele pagina op het scherm, klik op (1)  
Zet 'Bookmarks' (2) aan om eenvoudig door het document te kunnen navigeren.



<start>

## Deel 1: Hollandse Plassen - Friesland

Welke mogelijkheden zijn er om van de Hollandse Plassen naar Friesland te varen? Hoe lang ben je onderweg? Zijn er alternatieven? Vragen die op komen als je voor het eerst deze route wil gaan maken. Ik heb getracht hierop een antwoord te geven aan de hand van mijn ervaringen en heb daarom een doel gesteld.

Doel van deze vaarroute

- Een beeld verkrijgen welke mogelijkheden er zijn.
- Wat de eigenschappen van deze wateren zijn.
- Wat voor afstanden en vaartijden gaan er in zitten.
- Wat zijn de mogelijke alternatieven.
- Zijn er bijzonder bepaling van toepassing.
- Zijn er afwijkende vaaraanwijzingen van toepassing.

Er wordt niet ingegaan op de toeristische aspecten, daar zijn voldoende (vaar)gidsen voor.

### Algemeen

Als centraal punt voor vertrek/aankomst Hollands Plassen gebied heb ik gekozen voor de buitenhaven van Muiden. Muiden ligt op het knooppunt aan de zuidzijde van deze route. Als centraal punt voor Friesland heb ik Terhorne aan het Sneekermeer gekozen, zeg maar het hart van de Friese wateren.

### Geografie

Geografisch gezien zijn er 3 hoofdroutes, je kunt deze door hun ligging onderscheiden in;

- Openwater route ; IJsselmeer route voor meer ervaren zeil en motor jachten.
- Meest beschutte route ; Polder route, ook wel de slechtweer route genoemd.
- Toeristische route ; Randmeer route, passage van de meeste (leuke) plaatsen en natuurgebieden.

Verder genoemd als : Hoofdroute 1 via IJsselmeer  
Hoofdroute 2 via Polders  
Hoofdroute 3 via Randmeren

### Reis en vaartijden

Om een zuiver inzicht te verkrijgen hoe lang een (deel)route duurt eerst een paar definities.

**Definitie Reistijd:** Tijdsduur om van A naar B te varen inclusief oponthoud door drukte, wachttijden sluis/bruggen, pauzes en zo nodig overnachtingen van trippen die langer dan één dag duren.

**Definitie Vaartijd:** Tijdsduur om van A naar B te varen zonder enig oponthoud.

Hoe lang men over een traject doet hanteer ik het begrip **vaartijd**, dit geeft de meest reële duurtijd ter vergelijking. Echter de werkelijke vaartijden zullen door oponthoud en wachttijden (die nooit van te voren bekend zijn) langer zijn. Verder wordt rekening gehouden met:

- Kruissnelheid van 12 km/uur (daar waar Max snelheid hoger ligt wordt 12 km aangehouden)
- Bij Max vaarsnelheid <12km wordt Max snelheid aangehouden.
- Gemiddelde sluis passeertijden variabel van 20 tot 45 minuten, afhankelijk soort en type sluis. (tijdsduur=1½ duur schuttingstijd)

<vervolg>

### **Weer, wind en golven op deze route**

IJsselmeer is berucht om zijn korte golfslag, geldt ook voor het IJmeer. De Randmeren variëren van breed water tot smalle vaargeulen. Ketelmeer en Zwarte Meer staan in open verbinding met het IJsselmeer. Afhankelijk van gezamenlijke factoren zoals windrichting, windsterkte kan het op deze wateren behoorlijk spoken. Een gedegen scheeps- en veiligheidsuitrusting is niet onverstandig. Enroute heb je dan ook nog de Gelderse IJssel, Noordwest Overijsselse- en Friese meren, zoals de Beulakerwijde, Tjeukemeer, Langweerderwielen, Sneekermeer en Prinses Margriet Kanaal die geen open water zijn maar behoorlijk tekeer kunnen gaan. Afhankelijk van de weersomstandigheden en type boot is er verschillende keuze mogelijkheden. Echter het IJmeer en Ketelmeer zijn met deze routes onvermijdelijk. Voor de kleinere en minder 'zeewaardige' schepen zijn dit toch wateren waar rekening mee gehouden dient te worden. Een dag afwachten is dan mogelijk het advies. Het IJmeer, Ketelmeer of andere water oversteken, die vrij snel gedaan zijn, lukt de s'morgens vroeg nog wel eens daar er dan vaak minder wind is, dus ook minder golven. Zo heb ik op de Randmeren en harde wind tegen, met een 'zeewaardig' schip van 11,5 meter, wel eens flink water over me gehad. Anderzijds heb ik ook windstilte meegemaakt op het IJmeer, tot aan de noordelijke horizon spiegel glad, verschil tussen water en lucht vervaagde in elkaar. Een zeilschip aan de horizon leek net in de lucht te zweven, prachtig gezicht!

### **Welke route te varen**

IJsselmeer route laat ik voor wat deze is. En spits me op de Polder en Randmeer route met hun alternatieven. De Polder en Randmeer routes zijn twee wezenlijk verschillende vaarwateren. Hier komt ook een stukje persoonlijke voorkeur om de hoek kijken. De één zit graag op openwater en kiest voor de Randmeren. De ander heeft de voorkeur van de wal dicht onder zijn bereik en kiest eerder voor de Polderroute. Dan is de keuze gemaakt. Kiezend voor de toeristische route, de Randmeren, komt het weer om de hoek kijken of dit verstandig is. Stabiël zomerweer maakt de keuze eenvoudiger, dan is dit een mooie route. Met onstabiel weer kijk je toch eerst even wat je schip aankan en wat jezelf verstandig acht. Houdt de weerberichten in de gaten, bij twijfel neemt het zekere voor het onzekere. Neem de Polderroute of wacht een dagje af. Bedenk dat menig watersporter zich vergist heeft in de kracht van de aanhoudende golven op de Randmeren. Heb je dan toch vergist, ga terug of zoek beschutting of haven. Wacht daar niet te lang mee! Als je toch graag de Randmeren wil nemen helpt het soms door vroeg te vertrekken, dan heb je vaak minder wind dus minder golven. Etappes van bv Muiden-Spakenburg is 27,5km dus met een 2-3 uurtjes varen kun je er voor de middag zijn. Zelfs in het hoogseizoen zijn er zo vroeg altijd wel passanten plekjes, en heb je de hele middag om die leuke plaats te verkennen. Zo ook met de etappes Spakenburg-Harderwijk 24,3km, Harderwijk-Elburg 20,9km.

### **Waterstanden**

Een harde wind (op en/of afwaaien) kan veel invloed hebben op de waterstanden in de uithoeken van het IJsselmeer en Markermeer. Hierdoor kunnen ondieptes op het Almeerderzand en oostelijk gedeelte van Ketelmeer wel eens onbevaarbaar worden. Met dergelijke harde wind komen wij niet gauw op deze wateren. Echter indien de dag erna de wind geluwd is en je vertrekt, is het maar de vraag of de waterstanden dan al genormaliseerd zijn. Houd de peilschalen bij de sluizen en havens in de gaten!

Het IJsselmeer zomerpeil is NAP-0,20.

Zie ANWB Almanak Deel II; IJsselmeer en Markermeer.

< einde >

## Hoofdroute 1

### IJsselmeer route



#### Info

Deze route heb ik opgenomen ter vergelijking. Gezien de eigenschappen van dit vaarwater, waarvoor enig ervaring en een schip met de nodige uitrusting gewenst is, ga ik hier niet verder op in dan alleen de algemene gegevens van deze route.

#### Eigenschappen

Kortste route van de drie over groot open binnen water.

afstand	; 103,3 km
vaartijd	; 10 uur
aantal sluisen	; 2
maximale doorvaarthoogte	; alle bruggen zijn BB.

#### Bijzonderheden

Passeert de sluisen op het Naviduct bij Enkhuizen. Ook zijn er uiteraard oversteken vanuit Noord-Holland mogelijk, zoals vanuit Amsterdam, Monnickendam, Edam, Enkhuizen, Medemblik en Den Oever. Voor een vergelijking met de andere hoofdroutes heb ik alleen voor deze route gekozen. Bij Lemmer wordt het Prinses Margriet Kanaal gevolgd naar Terhorne.

#### Alternatief

Via Lelystad is de route 1,2 km langer.

#### Vaargegevens

ANWB Almanak Deel II: IJmeer, IJsselmeer & Markermeer en Prinses Margriet Kanaal

< einde >

## Hoofdroute 2

### Polder route



### Eigenschappen

Deze route geeft de meeste beschutting. Hierdoor veelal de slechtweeer route genoemd. Echter er zullen toch een aantal open stukken genomen moeten worden, zoals het IJmeer, Ketel- en Zwarte Meer. Zie detailkaarten IJmeer en Ketelmeer. Na IJsselmeer route is dit de snelste route naar Friesland.

afstand	; 157,3 km
vaartijd	; 17,5 uur
aantal sluizen	; 6
max doorvaarthoogte	; 2,50 m
max diepgang	; 1,25 m

### Bijzonderheden

Vanaf Muiden over het IJmeer wordt de eerste gelegenheid genomen om de Flevo Polder in te gaan bij Almere Haven. Bij Ketelhaven wordt de Flevo Polder verlaten. Na een oversteek van het Ketelmeer wordt langs de zuidkant van NO-polder het Ramsdiep, Zwarte Meer en Kadoelen gevolgd. Bij de eerste gelegenheid, de Voorstersluis, de NO Polder in. Voor Lemmer wordt de polder verlaten. Via het centrum van Lemmer en het Prinses Margriet Kanaal volgen tot aan Terhorne.

### Alternatief

NO-links laten liggen en hoofdroute 3 vervolgen via Noordwest Overijssel, zie daar.

### Noot

IJmeer (Muiden naar Almere haven) en oversteek Ketelmeer zijn voor hoofdroute 2 & 3 gemeenschappelijk. Zie detailkaarten IJmeer en Ketelmeer.

<vervolg>

## Detailkaarten

Noot: IJmeer (Muiden naar Almere haven) en oversteek Ketelmeer zijn voor hoofdroute 2 & 3 gemeenschappelijk. Zie detailkaarten IJmeer en Ketelmeer.

### Flevoland detailkaart



Almere Haven tot Ketelhaven.

### Eigenschappen

Polderachtige vaarten, soms door/langs bosgebieden. Beschutte route.

afstand	; 59 km	
max snelheid	; niet officieel vastgesteld, gebruikelijk 9 à 12 km/h	
vaartijd	; 6 uur	
sluizen	; 2	
max doorvaarthoogte	; 2,50 m	vaste bruggen Lange Wetering
max diepgang	; 1,25 m	sluis Almere Haven

### Bijzonderheden

Voldoende aanlegplaatsen over de hele route, geen voorzieningen. Biddinghuizen, de enige plaats onderweg met een kleine jachthaven.

### Vaargegevens

ANWB Almanak Deel II: Almere Haven, Flevoland en Ketelhaven.

< einde >

## NO-polder detailkaart



Ketelhaven naar Lemmer.

### Eigenschappen

Ketelmeer staat in open verbinding met IJsselmeer. Noordoostpolder met vaarten, soms door/langs bosgebieden. Beschutte route. Zie ook detailkaart Ketelmeer.

afstand	; 58	km	
max snelheid	; NO Polder, niet officieel vastgesteld gebruikelijk 9 à 12	km/h	
vaartijd	; 6,5	uur	
sluizen	; 3		
max doorvaarthoogte	; 6,5	m	vaste bruggen
max diepgang	; 2,4	m	max toegestane diepgang NO Polder

### Bijzonderheden

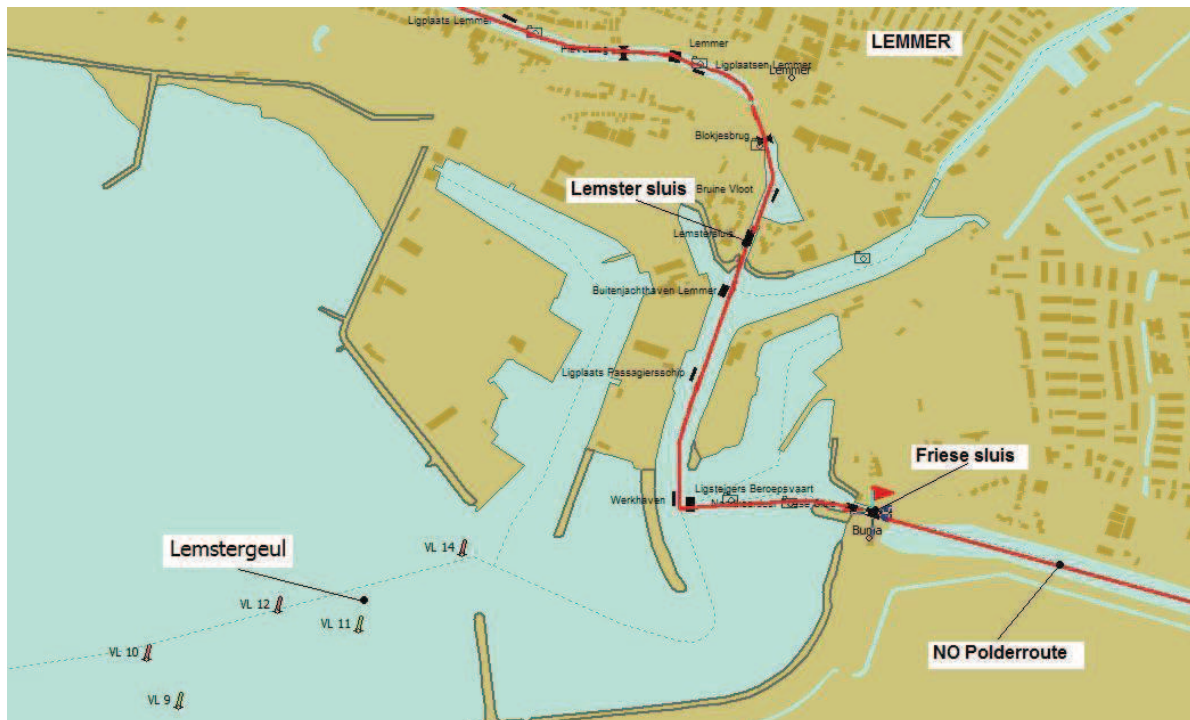
Na oversteek Ketelmeer het Ramsdiep. Op het Zwarte Water BB uit naar Kadoelen. Let op bij Kadoelerkeersluisbrug, vanaf Zwanendiep wachtend voor de brug, laat je niet verwaaien naar stuurboordwal! Wordt niet aangegeven maar direct onder de wal is ondiep met keien onder water. Direct na Voorstersluis een dicht begroeit bosgebied (Voorsterbos). Je waant je op een rivier in het oerwoud, zo anders! Daarna polderachtig soms bomen langs de vaarten. Vooraan bij Kraggenburg een passantenhaven met stroom. Markenesse en Emmeloord hebben aanleg mogelijkheden zonder voorzieningen. Daarnaast enroute enkele aanlegplaatsen. Voor Lemmer ga je de polder weer uit.

### Vaargegevens

ANWB Almanak Deel II: [Ketelmeer](#), [Zwarte Meer](#), [Kadoelermeer](#), [Noordoostpolder en Lemmer](#).

< einde >

## Lemmer detailkaart



Friese sluis tot Lemstersluis.

### Eigenschappen

Buitengaats Friese- en Lemstersluis (Lemstergeul) is een uitloper van het IJsselmeer. Echter door de Friesehoek en strekdammen is dit stukje goed beschermt.

afstand	; 0,9 km	Friese sluis-Lemstersluis
max snelheid	; 9 km/h	
sluizen	; 2	
maximale doorvaarthoogte	; alle BB bruggen in centrum	
maximale diepgang	; 2,15 m	

### Bijzonderheden

Even opletten hoe te varen buitengaats van sluis naar sluis.

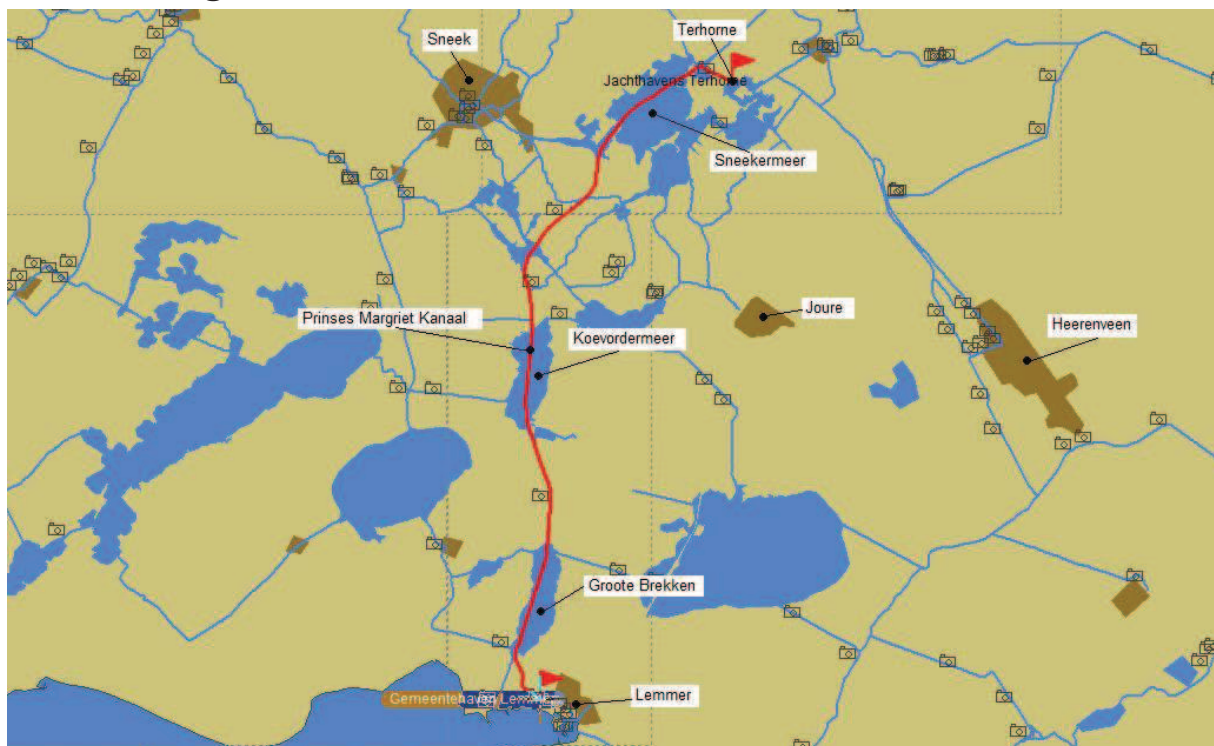
### Vaargegevens

ANWB Almanak Deel II: [Lemmer](#)

< einde >



## Prinses Margriet Kanaal detailkaart



Lemmer tot Terhorne.

### Eigenschappen

Druk scheepvaartkanaal. Er zijn bijzondere bepalingen van toepassing.

afstand	; 26,5 km
max snelheid	; 12,5 km/h
vaartijd	; 2,5 uur
sluizen	; 0
max doorvaarthoogte	; alle bruggen BB
max diepgang	; 3,05 m – ZP
max diepgang	; 1,50 m via Terkaplesterpoelen

### Bijzonderheden

Op sommige meren is een recreatie betonning aangebracht naast de hoofdvaargeul tbv recreatievaart. Aanlegplaatsen; op kanaal gedeeltes geen, op zijwater en passerende meren zijn vrije Marrekrite ligplaatsen. Diverse plaatsen met jachthavens accommodaties.

Op bepaald gedeelte zijn bijzondere bepalingen van toepassing. Zie Almanak Deel II, Prinses Margriet Kanaal.

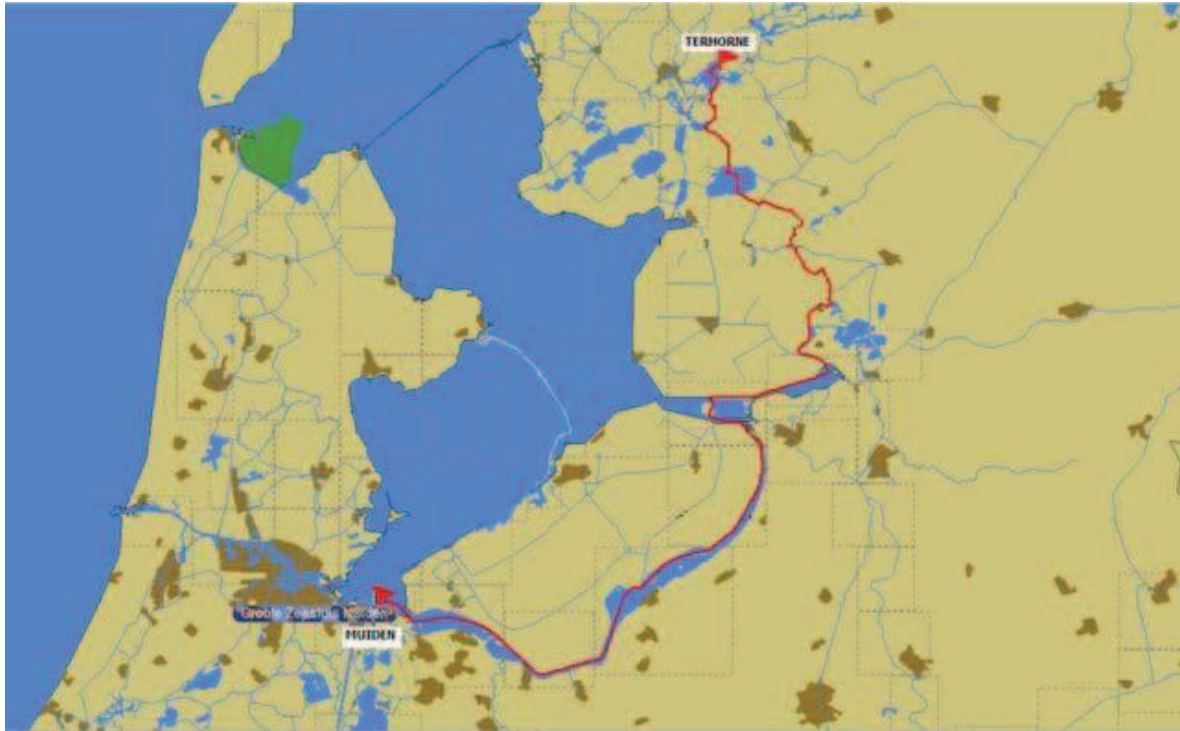
### Vaargegevens

ANWB Almanak Deel II: Prinses Margriet Kanaal, Groot Brekken, Koevordermeer(Kufurd), Sneekermeer (Snitser Mar), Terhorne

< einde >

## Hoofdroute 3

Toeristische route



### Eigenschappen

Toeristische route, passages van vele oude handels/vissers plaatsen. Het 'Nieuwe land' heeft ook diverse overnachting mogelijkheden. Ook hier gaat de route over hetzelfde IJmeer, Ketel- en Zwarte Meer als bij route 2.

afstand ; 177,6 km  
vaartijd ; 20 uur  
aantal sluizen ; 4  
max doorvaarthoogte ; 5,40 m  
max diepgang is afhankelijk gekozen (alternatieve) route.

### Bijzonderheden

Op alle Randmeren dient de vaargeul (geheel bebakend) gevolgd te worden. In Noordwest Overijssel loopt de route dwars door de weerribben. In feite is het hele stuk vanaf Blokzijl tot Terhorne een prachtige route met leuke plaatsen en veel natuur met vrije ligplaatsen, daarom ook de toeristische route. Persoonlijk vind ik dit de mooiste route.

### Alternatief

Combinaties met hoofdroute 2 is mogelijk. Ook zijn er meerdere alternatieve routes. Eén alternatieve route voor Noordwest Overijssel en twee voor Friesland.

### Noot

IJmeer (Muiden naar Almere haven) en oversteek Ketelmeer zijn voor hoofdroute 2 & 3 gemeenschappelijk. Zie detailkaarten IJmeer en Ketelmeer.

<vervolg>

## Detailkaarten

### Randmeren



Almere Haven tot Ketelhaven.

### Eigenschappen

Gooimeer, Eemmeer, Wolderwijd en Veluwemeer zijn door hun afmetingen redelijk openwater. Niet altijd een vluchtplaats direct in de buurt. Andere gedeeltes zijn weer smal zoals Nijkerker- en Nuldernauw. Dronter- en Vossemeer zitten daar tussen in. Gedeelte Veluwemeer, Dronter- en Vossemeer zijn naast de vaargeul erg ondiep!

### Bijzonderheden

Randmeren varen betekend vaargeulen varen. Twee sluisen, Nijkerker- en Roggebotsluis. Op drukte dagen lopen de wachttijden nog wel eens op. Met een flinke NW tot ZW wind lopen er flinke golven die erg hinderlijk kunnen zijn (van Gooimeer tot en met Veluwe meer). Dronter- en Vossemeer liggen dan vaak redelijk beschut. Daartegen met mooi weer is het fijn vaarwater en een genot om even te zwemmen aan de vele eilandjes met een strandje. Voormalige Zuiderzee plaatsen zijn het bezoeken waard en hebben goede voorzieningen. Recreatief zijn enkele 'Nieuwe land' jachthavens interessant.

Afstand	; 74	km
Max snelheid	; 20	km/uur in de vaargeulen, mits geen hinder door golfslag
Vaartijd	; 7	uur
Sluisen	; 2	
Maximale doorvaarthoogte	; Alle BB	bruggen
Maximale diepgang	; 2,8	m max toegestane diepgang Randmeren

### Vaargegevens

ANWB Almanak Deel II: Randmeren, Gooimeer, Eemmeer, Nijkerkernauw, Nuldernauw, Wolderwijd, Veluwemeer, Drontermeer, Vossemeer en Ketelmeer.

< einde >

## Noord West Overijssel



Ketelhaven tot Ossenzijl.

### Eigenschappen

Ketelmeer is open water met IJsselmeer. Route door Noordwest Overijssel is er een met vaarten, kanaaltjes, grachten en kleine meertjes dwars door natuurgebieden. Zie ook detailkaart Ketelmeer.

Afstand	; 49	km	
Max snelheid	; tussen 6, 9, 12 en 20	km/h	afhankelijk van vaarwater
Vaartijd	; 6½	uur	
Sluizen	; 1		
Maximale doorvaarthoogte	; 5,40	m	één vaste brug op de Weetering
Maximale diepgang	; 1,50	m	soms wat bagger en/of waterplanten

### Bijzonderheden

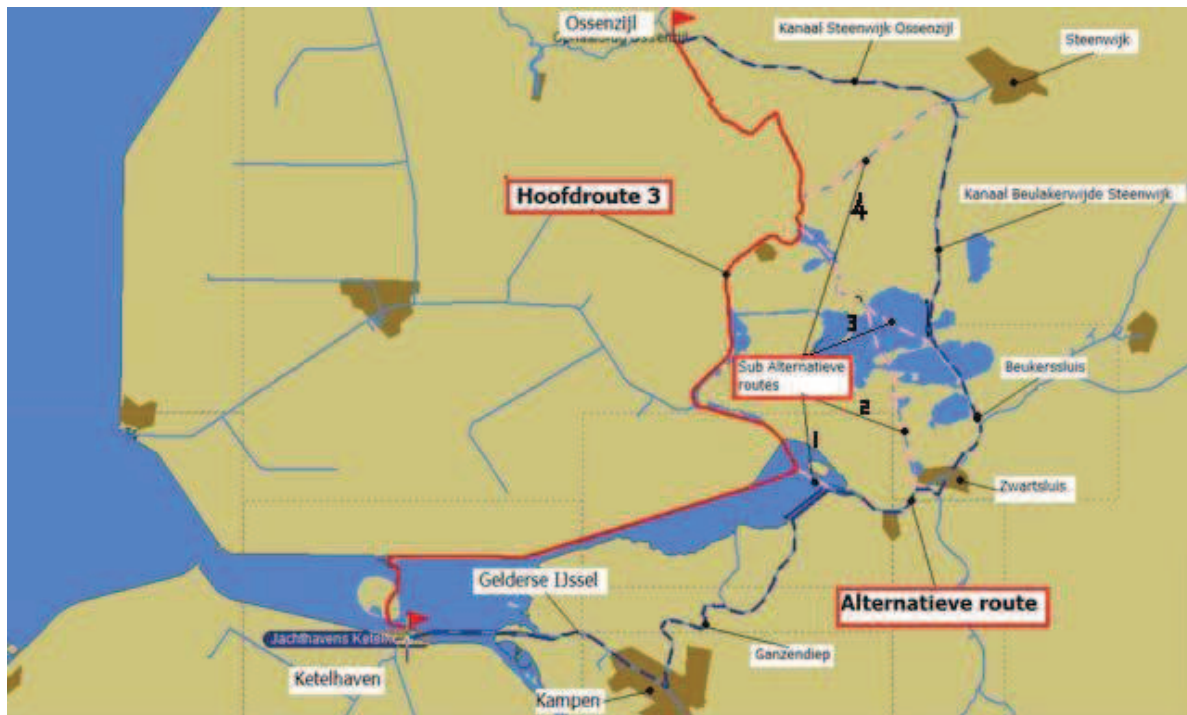
Voor Ketelmeer zie detailkaart. Vanaf Kadoelen mooie wateren met toeristische plaatsen en veel natuurgebieden. Route gaat dwars door Nationaal Park de Weerribben. Passerende plaatsen hebben alle jachthavens voorzieningen. Verder geweldig mooie ligplaatsen in de vrije natuur. Een gebied met veel veen en waterplanten waar je soms wat last van kan hebben. In het seizoen kunnen muggen hinderlijk zijn. Maximale snelheid ligt tussen 6 en 9km. Bezoekerscentrum Weerribben ligt net voor Ossenzijl naast JH de Kluit.

### Vaargegevens

ANWB Almanak Deel II: [Ketelmeer](#), [Ramsdiep](#), [Zwarte Meer](#), [Kadoelermeer](#), [Vollenhoven](#), [Blokzijl](#), [Giethoornse Meer](#), [Wetering](#) en [Ossenzijl \(incl. Kalenberg & Heuvengracht\)](#)

< einde >

## Noordwest Overijssel alternatief



Ketelhaven tot Ossenwijk alternatief

### Eigenschappen

Ketelmeer is open water met IJsselmeer. Keteldiep en Gelderse IJssel is een rivier. Ganzendiep, Zwartewater en Meppelerdiep meanderen door het landschap. Overige wateren zijn kanalen. Natuurgebieden in de omgeving. Zie ook detailkaart Ketelmeer.

afstand	; 60	km	
max snelheid	; tussen 9 en 20	km/uur	afhankelijk van vaarweg
vaartijd	; 7½	uur	
sluizen	; 3		
max doorvaarthoogte	; 5,0	m	één vaste brug bij Ganzendiepsluis
max diepgang	; 1,0	m	max toegestane diepgang op Ganzendiep bij IJWP

### Bijzonderheden

Let op: Overtuig je van waterstand op het ondiepste gedeelte van deze route, Schippersgat-Zwarte Water! Zie Almanak Deel II bij Ganzendiep. (door invloed op/afwaaien IJsselmeer) Van Ketelhaven naar Kampen wordt over de Gelderse IJssel gevaren, het eerste stuk het Keteldiep. Rivier varen dus. Dit traject van de beneden IJssel is prima geschikt om rivierervaring op te doen volgens de ANWB. In de zomer staat hier weinig stroom, zo'n 2-4 km/h. Bij Kampen het Ganzendiep op, rustig vaarwater. Zwarte Water is weer wat breder, gevolgd door het Meppelerdiep. De Beukersgracht op via de sluis. Vaarwater langs Belterwilde en Beulakerwilde liggen beschermt. Kanaal Beulakerwilde-Steenwijk loopt langs Giethoorn (is niets van te zien). Kanaal Steenwijk-Ossenwijk zijn vaarwateren door natuurgebieden. Aan het einde van het kanaal net voor de laatste brug voor Ossenwijk ligt bezoekerscentrum de Weerribben. Je moet dan wel even door varen en BB uit de Kalenbergergracht op om bij JH de Kluft, naast het bezoekerscentrum, af te meren.

<vervolg>

### **Sub alternatieve routes**

Er zijn diverse Sub alternatieve routes.

**Sub route 1:** Als het Ganzendiep (1,0 m) te ondiep is verlaat je de hoofdroute pas op het Zwarte Meer en ga daar het Zwarte Water op richting Zwartsluis. Max diepgang is dan 1,80m (Kanaal Steenwijk-Ossenzijl).

**Sub route 2:** Voor Zwartsluis kun je de Arembergergracht op. De Arembergersluis is bepalend voor doorvaart (H34, W44,5 en diepgang 1,40 bij winterpeil) max snelheid 6 km.

**Sub route 3:** Tussen Belterwijde en Beulakerwijde, bij Blauwe Hand, kun je de Beulakerwijde opgaan richting de weerribben door de Steenwijkerkanalen rechts te laten liggen.

**Sub route 4:** Het Steenwijker diep maakt het mogelijk de weerribben alsnog links te laten liggen, max snelheid 6 km.

### **Vaargegevens**

ANWB Almanak Deel II; Ketelhaven, Ketelmeer, Keteldiep, Gelderse IJssel, Ganzendiep, Zwarte Water, Zwartsluis, Meppelerdiep, Beukersgracht, Belterwijde, Kanaal Beulakerwijde-Steenwijk, Kanaal Steenwijk-Ossenzijl, Ossenzijl.

< einde >

## Friesland



Ossenijl tot Terhorne.

### Eigenschappen

Kanalen, vaarten en sloten en meren door het Friese landschap. Route passeert een aantal natuurgebieden en Friese meren zoals Tjeukemeer, Langweerderwielen en zuidelijke gedeelte van Sneekermeer (Goingarjipster- en Terklapsterpoelen).

afstand	; 40 km	
max snelheid	; tussen 6 en 9 km afhankelijk van vaarwater	
vaartijd	; 5 uur	
sluizen	; 1	
max doorvaarthoogte	; 11,50 m	vaste brug Langweerderwielen
max diepgang	; 1,60 m	

### Bijzonderheden

Mooi vaarwater met toeristische plaatsen en veel natuurgebieden. Je passeert hier de laatste sluis naar Friesland, Linthorst Homansluis (zie info sluizen achterin). De meren, vooral het Tjeukemeer is (groter) open water, enkele eilanden geven enig beschutting. Friese plaatsen zijn veelal voorzien van prima jachthavens. Verder overal Marrekrite ligplaatsen in de vrije natuur.

### Vaargegevens

ANWB Almanak Deel II: Ossenijl (incl. Ossenijlersloot), Linde, Jonkers of Helomavaart, Tjonger, Echtenerbrug (incl. Pier Christiaansloot), Tjeukemeer, Scharsterbrug (incl Scharster Rijn), Langweerderwielen (incl. Oudeweg), Sneekermeer en Terhorne.

< einde >

## Friesland alternatief 1 (Kuinre)



Alternatief Ossenzijl-Kuinre-Tjonger

### Eigenschappen

Oude rivieren, op de grens tussen oud en nieuw land. Alleen geschikt voor kleinere boten.

afstand	; 19,8 km	6km langer dan hoofdroute
max snelheid	; 6 km	
vaartijd	; 3,5 uur	
sluizen	; 1	
max doorvaarthoogte	; 2,60 m	vaste bruggen
max diepgang	; 1,00 m	max toegestane diepgang

### Bijzonderheden

Beschutte route. Mooi rustig vaarwater. Uitstekend geschikt om Linthorts Homansluis te ontwijken voor kleinere schepen. Veel waterplanten. Enkele Marrekrite ligplaatsen in de natuur.

### Vaargegevens

ANWB Almanak Deel II: Linde en Tjonger.

< einde >



## Friesland alternatief 2 (Engelenvaart)



Kruispunt Jonkers/Tjonger tot Terhorne via Heerenveen.

### Eigenschappen

Kanalen, vaarten en sloten door het Friese landschap.

afstand	; 38	km
max snelheid	; tussen 6 en 9	km afhankelijk van vaarwater
vaartijd	; 4¼	uur
sluizen	; 1	
max doorvaarthoogte	; 5,50	m vaste brug Heerenveen
max diepgang	; 1,50	m nabij Terhorne

### Bijzonderheden

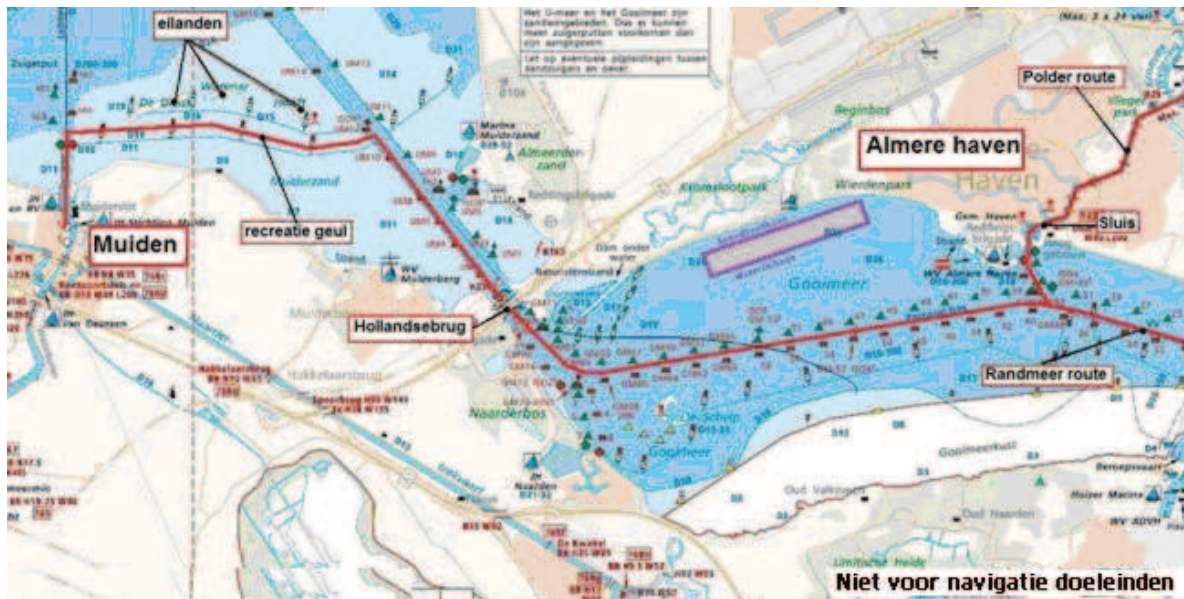
Geen open water, beschutte route. Tot Heerenveen veelal natuurgebieden. Heerenveen heeft jachthaven voorzieningen. Verder Marrekrite ligplaatsen in de natuur.

### Vaargegevens

ANWB Almanak Deel II: Tjonger, Heerenveen(incl. Het Deel-Heerenveens Kanaal-Engelenvaart), Akkrum(incl. Meinesloot) en Terhorne.

< einde >

## Detailkaart IJmeer



Muiden tot Almere Haven.

### Eigenschappen

IJmeer is groot open water, onderdeel van Markermeer. In het zuidoostelijk deel strekt zich een beruchte ondiepte uit, het Almeerderzand (voorheen Muiderzand geheten) van Muiden tot aan Hollandsebrug. Dwars over deze ondiepte loopt een recreatie geul, bevaarbaar tot 1,20m die betond is met recreatie bakens. Ten noorden van recreatiegeul liggen 3 kunstmatige eilanden (Drost, Warenaar & Hooft) die enig beschutting bieden aan de vaargeul.

afstand	; 14,8 km	Muiden - Almere Haven
vaartijd	; 1,5 uur	
max doorvaarthoogte	; 12 m	Hollandsebrug, vaste brug
max diepgang	; 1,20 m	Recreatievaargeul
max snelheid (IJmeer)	; 20 km/h	in de vaargeulen
max snelheid (Gooimeer)	; 20 km/h	in de vaargeulen, mits geen hinder door golfslag

### Bijzonderheden

Muiden, de buitenhaven verlatend in noordelijke richting ligt aan beide zijde lange strekdammen. Stuurboordzijde strekdam is erg laag. Aan het einde hiervan zit je meteen op groot open water. Vooral met een flinke west tot noordoosten wind kan dit een aardige golfslag geven. Even buiten de strekdammen de recreatievaargeul aan stuurboord volgen die aansluit op de hoofdvaargeul van de Hollandsebrug, alwaar het IJmeer over gaat in het Gooimeer. Een route door simpel de vaargeulen te volgen. Schepen met een grotere diepgang dienen de vaargeul richting Pampus verder te volgen om de ondiepte te ontwijken richting Hollandsebrug.

<vervolg>

## IJmeer, recreatie geul, Gooi- en Eemmeer

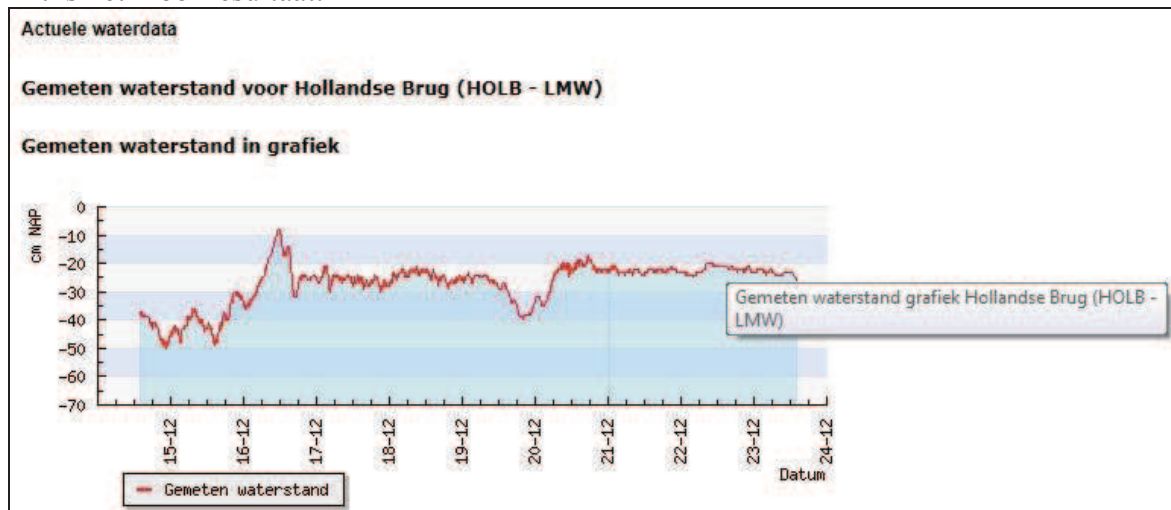
Neem notitie van de waarschuwingen op ANWB waterkaarten:

- Onder bepaalde weersomstandigheden kunnen op het IJmeer en het Gooimeer hoge eisen aan zeewaardigheid van schepen worden gesteld.
- Diepgang waarschuwingen van op en afwaaiingen kunnen soms grote verschillen optreden.

Diepgang wordt aangegeven t.o.v. IJ.W.P. (NAP -4dm). Eb en vloed komen hier niet voor, echter door op en afwaaiingen kunnen grote diepgang verschillen optreden. Dit treedt op tot aan Nijkerkersluis. Menig watersporter heeft geen rekening gehouden met dit feit en is vastgelopen in de recreatie geul of bij aanlopen van één van de recreatie eilanden op Gooi- en Eemmeer of bij het afsnijden van de randmeren vaargeul.

Tegenwoordig is de actuele waterhoogte bij de [Hollandsebrug](#) eenvoudig enroute op te vragen op je (internet)mobieltje. Dan kun je dit herleiden naar IJ.W.P. of diepgang recreatie geul en aanlopen van de recreatie eilanden in Gooi en Eemmeer verantwoord zijn. Zo nodig kun je de recreatie geul omzeilen door even door te varen richting Pampus om de ondieptes te vermijden.

Dit is het mobi resultaat:



Je ziet dat aan begin van deze periode in anderhalve dag 40 cm verschil was. Dit komt zomers ook voor!

## Vaargegevens

ANWB Almanak Deel II: [Muiden](#), [IJmeer](#), [Almeerderzand](#), [Randmeren](#) en [Gooimeer](#).

< einde >

## Detailkaart Ketelmeer



### Eigenschappen

Ketelmeer staat in open verbinding met het IJsselmeer. Op en afwaaiingen hebben hier eveneens grote invloed op de waterstanden. Oostzijde is een groot gedeelte ondiep en bebakend met ondiepte betonning. Net boven Ketelhaven, boven de vaargeul (verlengde gedeelte van Keteldiep) is een ondiepte die gemarkeerd is. Bij een westenwind kunnen flinke golven lopen, echter het slibdepot IJsselooog zorgt voor veel beschutting. De oversteek is niet betond! Heb je een behoorlijke diepgang, let dan op de laterale markeringen op dit gedeelte! Overtuig je van de juiste plek om de vaargeul te verlaten voor de oversteek! Gebruik hier altijd een actuele kaart en weet je positie! Zie zo nodig de [Actuele waterstanden](#) en zoom in naar Ketelmeer (station Ketelhaven en Ramspolbrug). Herleid de actuele waterstand naar IJ.W.P.

### Bijzonderheden

Er is een alternatieve route. Deze snijdt Schokkerhaven af en gaat via de Ramsgeul (nabij Ramspolbrug bebakend) is 3,5km korter. Na Ramspolbrug komt deze weer samen met Ramsdiep. Maximale doorvaarthoogte Ramspolbrug is 2,60m. Met een flinke diepgang let ook hier op de ondiepte markeringen!

Noot: Heb de afgelopen tien jaar zelden zoveel verandering gezien, van (ondiepte) betonning ten oosten van het slibdepot, als hier. Dit geldt niet voor de hoofdvaargeulen.

### Oversteek Ketelhaven tot Schokkerhaven;

afstand	; 4	km	havenhoofden Ketelhaven - Schokkerhaven
vaartijd	; 25	min	
max doorvaarthoogte	; BB H52,6		Ramspolbrug
max doorvaarthoogte	; 2,60	m	via alternatieve route (vast gedeelte Ramspolbrug)
diepgang (Ramsdiep)	; 2,70	m	
diepgang (Ramsgeul)	; 2,50	m	
max snelheid	; 9	km	ten oosten lijn Ketelhaven-Schokkerhaven
max snelheid	; onbeperkt		ten westen lijn Ketelhaven- Schokkerhaven (mits 250 van de wal)
Belangrijke vaargegevens	; Almanak deel II: Ketelmeer		

### Vaargegevens

ANWB Almanak Deel II: Ketelmeer, Ramsdiep.

<vervolg>

## Sluizen

Zodra je het IJsselmeer verlaat richting polders en binnenland ontkom je niet aan sluizen. Zo zit onze waterhuishouding nu eenmaal in elkaar. Op en afwaaiingen kan in de uithoeken van het IJsselmeer invloed hebben op de waterstanden.

### **Hoofdroute 2, Polderroute (6 sluizen)**

Bij Almere verlaat je met een kleine sluis het IJsselmeer peil naar Flevo Polder peil. Bij Ketelhaven verlaat de je het Flevo Polder peil terug naar IJsselmeer peil. Vervolgens ga je met de Voorstersluis de NO Polder in. Je verlaat hier voor de tweede keer IJsselmeer peil en kom je op NO Polder peil. Bij Markenese ga je nog een meter dieper. Bij Lemmer verlaat je NO Polder peil weer terug naar IJsselmeer peil. In Lemmer verlaat je voor de derde keer IJsselmeer peil en kom je op Fries (zomer)peil uit. De poldersluizen zijn eigenlijk wel spectaculair, je gaat diep naar beneden of weer omhoog 5 tot 6 meter. Toch zijn dit makkelijke sluizen. De Lemstersluis is vaak redelijk druk, je zit daarna direct in hartje Lemmer.

### **Hoofdroute 3, Randmeren (4sluizen)**

Op de Randmeren kom je 2 sluiscomplexen tegen, Nijkerker- en Roggebotsluis. Dit zijn vrij grote complexen. Bij Nijkerk verlaat je het IJsselmeer peil, bij Roggebot kom je weer terug op IJsselmeer peil. Op de Randmeren kan het op sommige dagen wel eens druk zijn en je één of meerdere sluisdraaiingen moet wachten. Verval is meestal niet veel. Ondanks de grootte van de sluizen zijn deze niet moeilijk te nemen.

Bij Blokzijl verlaat je IJsselmeer peil naar Noordwest Overijssel peil. Bij Linthorst Homansluis kom je op Fries (zomer)peil. De laatste twee zijn kleinere sluizen. Daar dit de hoofdvaarweg naar Friesland is kan het op topdagen behoorlijk druk zijn.

### **De Linthort Homansluis**

Deze sluis wil ik apart benoemen. Van alle sluizen die ik in heel Nederland gedaan hebt is dit toch wel de meest opvallende. Vergeleken met de poldersluizen (met hun groot verval) is het verval in deze sluis meestal nihil. Toch heb ik hier de meeste 'ongevallen' gezien. Probleem zit hem in het open gebied, lage oevers en hoge ligging sluis, zonder beschutting aan de westzijde hiervan in combinatie met een stevig noordwesten wind. Bij uitvaren in zuidelijke richting pakt de NW wind je al in de sluis kolk, en verwaait je bij uitvaren naar bakboord. Vooral boten met een hoge opbouw en/of vlakke bodem zijn hiervan het slachtoffer. Als je hier niet tijdig op bedacht bent heb je een probleem. Heb in een dergelijke situatie al meerdere keren meegemaakt dat de wachtende boten, aan zuidzijde netjes afgemeerd aan de remmingen, bij uitvaren geramd werden. Ik lag tot 3 keer toe als tweede wachtende aan de remming, ga daar ook nooit vooraan liggen. Heb ook meegemaakt dat er achteruit geslagen werd, maar de sterke wind zette het schip toch tegen de wachtende rij aan. Betreffende schippers zijden achteraf dat zij volledig verrast werden door de zijwaartse kracht van de wind en te laat reageerden! M.a.w. heb je te laat in de gaten dat de wind je pakt is het leed al gebeurd! Wees alert met uitvaren in deze omstandigheden. Houdt voldoende afstand met uitvaren in de sluis kolk, reageer direct al in de sluis kolk op verwaaien en houd max SB zijde aan. Vaak zie je dat wachtende schippers er een zootje van maken door niet aan te leggen, maar in die wind blijven rond dobberen/verwaaien tot vlak voor de sluis en de uitgang daardoor blokkeren. Terwijl je als uitvarende juist in deze situatie een beetje snelheid wil maken om niet te verwaaien.

Let wel, bij mooi weer is dit een gewone normale sluis zonder extra problemen. Kleinere schepen kunnen deze sluis vermijden door via Kuinre te gaan, een veel rustiger route.

<einde>

## Vaarkaarten en gidsen

### **Benodigde vaarkaarten (ANWB)**

B Friesland

C Noordwest Overijssel

E Randmeren & Flevoland

I Vechtplassen

Y IJsselmeer

### **Benodigde Almanak**

ANWB Almanak Deel II

Noot: Gebruik vaarkaart altijd in combinatie met Almanak Deel II.

### **Toeristische vaargidsen**

ANWB Vaarroutegids Nederland

ANWB Toeristische Havengids

Capitool Vaargidsen De Mooiste Vaarroutes in Nederland

Capitool Reisgidsen Friesland

### [Marrekrrite ligplaatsen](#)

Is een samenwerkingsverband met 21 Friese gemeenten die 3500 ligplaatsen beheren.

Vrije ligplaatsen midden in de natuur zonder verdere voorzieningen anders dan aanlegplaatsen, zo nodig met steigers en afvalcontainers.

### [Vaartips site](#)

Zie vaarroutes van de Randmeren en Overijssel. Meeste (rondje) routes hebben raakvlakken.

Hier is veel informatie te vinden over deze routes.

### **Overijssel;**

Wieden en de Weerribben

Rondje Kuinre

Zuiderzee havens

Kampen

### **Flevoland;**

Randmeren

Zuidelijk Flevoland

Oostelijk Flevoland

Noordoostpolder

< einde >



## Deel 2: Limburg - Friesland

Welke mogelijkheden zijn er om van Limburg naar Friesland te varen? Hoe lang ben je onderweg? Wat houdt riviervaren in? Zijn er alternatieven? Vragen die op komen als je voor het eerst deze route wil gaan maken. Ik heb getracht hierop een antwoord te geven aan de hand van mijn ervaringen en heb daarom een doel gesteld.

### Doel van deze vaarroute

- Een beeld verkrijgen welke mogelijkheden er zijn.
  - Wat de eigenschappen van deze wateren zijn.
  - Wat voor afstanden en vaartijden gaan er in zitten.
  - Wat zijn de mogelijke alternatieven.
  - Zijn er bijzonder bepaling van toepassing.
  - Zijn er afwijkende vaaraanwijzingen van toepassing.
- Er wordt niet ingegaan op de toeristische aspecten, daar zijn voldoende (vaar)gidsen voor.

### Algemeen

Als centraal punt voor vertrek/aankomst Limburg-Friesland route heb ik gekozen voor het uiterste zuiden, waar de Maas aan de grens nabij Eijsden in Limburg komt. Als centraal punt voor Friesland heb ik Terhorne aan het Sneekermeer gekozen, zeg maar het hart van de Friese wateren.

### Geografie

Geografisch gezien is er één belangrijke hoofdroute. Er zijn alternatieve echter deze zijn aanmerkelijk langer. Toch komen deze in beeld.

### Te varen wateren

De hoofdroute (kortste) gaat hoofdzakelijk over onze drukbevaren rivieren. De Maas, Maas-Waal Kanaal, Boven-Waal, Pannerdenskanaal en Gelderse IJssel. Beroepsvaart vaarwateren! Gevolgd door wateren van Noordwest Overijssel en Friesland zoals kleinere meanderde (oude) rivieren, kanalen, vaarten, sloten en grachten. Na de Gelderse IJssel richting Friesland is de druk van beroepsvaart veel minder, en kom je veel pleziervaart tegen.

### Weer, wind en golven op deze route

De hoofdroute gaat niet over open water. Flinke wind tegen de stroom in levert lastige korte hoge golfslag. Beroepsvaart produceert eveneens flinke golven.

### Vaarreglementen

Op deze route zijn 2 reglementen van toepassing.

BPR : Binnenvaart Politie Reglement.

RPR : Rijnvaart Politie Reglement.

Het SRGM gebied, waar de Maas op de grens loopt, komen we met de route niet.

<vervolg>



### **Op 'Blauwe borden' varen**

Een opvarend groot schip kan te kennen geven de 'verkeerde' wal te willen varen.

Dit geeft hij aan door een blauwbord met wit flikkerlicht.

Er zijn 3 verschillende regelgevingen t.a.v. op blauwe borden varen. Met alle drie krijg je op deze vaarroute te maken. Waar komt wat voor?

#### **1) BPR vaarwater** (behalve gedeelte Gelderse IJssel en Maas)

BPR Artikel 6.04a Naderen op tegengestelde koersen op alle vaarwegen;

Afwijking van de hoofdregel. Zie ook de toelichting.

- Groot schip is hier niet verplicht dit kenbaar te maken voor kleine schepen.
- Klein schip dient hierop te reageren, indien dit getoond wordt.

#### **2) BPR vaarwater** (voor gedeelte Gelderse IJssel en Maas)

BPR Artikel 6.05. Naderen op tegengestelde koersen op de Gelderse IJssel en de Maas.

- Groot schip is hier verplicht dit kenbaar te maken voor kleine schepen.
- Klein schip dient hierop te reageren.

#### **3) RPR** De Bovenrijn; Waal, Pannerdens kanaal, Neder-Rijn en de Lek.

RPR Artikel 6.02. Vaargedrag tussen kleine schepen en andere schepen:

- Klein wijkt hier altijd voor groot!
- Een groot schip is hier niet verplicht ruimte te laten voor kleine schepen!
- Wat een groot schip vraagt is niet bedoeld voor kleine schepen, klein schip moet slechts uitwijken. Op 'blauwe borden' varen (6.04) is hier dus niet van toepassing voor kleine schepen (zie 6.02 lid 2), maar je weet wel wat hij gaat doen!

Noot: wat is 'gedeelte Gelderse IJssel en Maas'.

Gelderse IJssel: van IJsselkop tot aan stadsbrug Kampen (kml 878,6-995,5)

Maas : tot aan Heusden (kml 231)

### **Vaaraanwijzingen rivieren**

Wanneer je op deze rivieren begeeft wordt je geacht op de hoogte te zijn van de vaarreglementen BPR en RPR.

Neem notitie van;

**ANWB Almanak** Deel I: [Rivieren](#) (blz. 623 e.v.)

Hoofdstuk Rivieren stelt je op de hoogte van extra vaargegevens. Hier vind je alles over riviervaren zoals: Vaartechniek, drukke en stille dagen, varen op stroom, kribbetje varen, voorzorgsmaatregelen, uit de weg voor grote vaartuigen, let op blauwe borden, praktijkregels voor jachten, veerponten, voorzorgsmaatregelen voor een veilige vaart en nog veel meer.

**BPR** Deel II; [Bijzondere bepalingen](#)

Hier vind je de bijzondere bepalingen die van toepassing zijn op deze rivieren zoals;

Artikel 9.03 vaarwegen met: verbod ligplaats te nemen.

Artikel 9.04 vaarwegen met: verplichting minimale snelheid te kunnen maken, verplichting stuurboordzijde aan te houden, verbod op te kruisen, bij slechtzicht verplicht een radarreflector te gebruiken.

Artikel 9.07 meldt, uitluister en communicatieplicht.

Artikel 11.01 verplichte invaar methode van sluizen in de Maas met afwijkende en bepalende vaarregels.

<vervolg>

## **ANWB Wateralmanak Deel II**

Geeft per rivier/kanaal vaarinformatie en onmisbare vaaraanwijzingen met de nodige bijzondere bepalingen en aanwijzingen.

### **Varen op de rivieren**

Het varen op onze plassen en meren met omliggende wateren staat in schril contrast met deze wateren. Je krijgt met stroom te maken, wisselende waterstanden, voor de beneden stromen met eb en vloed, heel veel beroepsvaart, flinke hekgolven en andere vaarregels dan je gewend bent op plassen en meren. Op deze routes zijn twee reglementen en de nodige afwijkende bepalingen van toepassing. De Boven Waal geldt als moeilijkste gedeelte doordat de rivier hier naar verhouding redelijk smal is en slingert met grote bochten met een krachtige hoofdstroom in de buitenbochten. Daarbij is de Waal het drukst bevaren vaarwater tussen Nederland en Duitsland. Zo ook de Gelderse Boven IJssel die smal is, daardoor hoge stroomsnelheden kent, in combinatie met veel beroepsvaart kunnen lastige situaties zich voordoen. Varen met een schip, uitgerust met de nodige scheeps- en veiligheidsuitrusting, geschikt voor deze rivieren, en de nodige voorbereiding treffen is een must. Kennis van de reglementen en het kunnen toepassen van de vaarregels zijn onontbeerlijk in dit drukke scheepvaartverkeer. Zo ook een plan en uitrusting hebben voor als het mis gaat. Niet voor niets stelt de ANWB Almanak Deel I, dat voor sommige gedeelte van deze route beter eerst praktijk ervaring opgedaan dient te worden op de minder moeilijke rivier gedeeltes.

### **Welke route varen**

Moge duidelijk zijn dat voor de een aantal trajecten van de hoofdroute de nodige ervaring gewenst is. Heb je die nog onvoldoende of zie je tegen de Boven Waal en Gelderse IJssel op dan zijn er alternatieve. Deze maken de route wel veel langer, maar de voordelen wegen op tegen de nadelen van de hoofdroute.

### **Begrippen af- en opvaart.**

Voor een heel traject (Limburg-Friesland) geldt: Afvaart is van Limburg naar Friesland, opvaart van Friesland naar Limburg. Voor detailkaart trajecten zoals de stroomrichting loopt.

### **Reis en vaartijden**

Om een zuiver inzicht te verkrijgen hoe lang een (deel)route duurt eerst een paar definities hoe de reistijden met deze vaarroutes gehanteerd worden.

**Definitie 'Reistijd'**: Tijdsduur om van A naar B te varen inclusief oponthoud door drukte, wachttijden sluis/bruggen, pauzes en zo nodig overnachtingen van trippen die langer dan één dag duren.

**Definitie 'Vaartijd'**: Tijdsduur om van A naar B te varen zonder enig oponthoud.

Hoe lang men over een traject doet hanteer ik het begrip **vaartijd**, dit geeft de meest reële duurtijd ter vergelijking. Echter de werkelijke reistijden zullen veelal door oponthoud en wachttijden langer zijn (onbekend en variabel).

Verder wordt rekening gehouden met:

- Kruissnelheid van 12 km/uur (daar waar max snelheid hoger ligt wordt 12 km aangehouden)
- Bij max vaarsnelheid <12km wordt max vaarsnelheid aangehouden.
- Gemiddelde sluis passeertijden variabel van 20 tot 45 minuten, afhankelijk soort en type sluis. (sluis passeertijden=1½ duur gemiddelde schuttingstijd)

<vervolg>

## **Waterstanden**

Een hoge waterstand geeft hogere stroomsnelheden, belangrijk te weten of jouw schip die veilig aan kan. Lage waterstanden betekend oppassen voor ondieptes.

Doorvaarthoogte en diepgang wordt uitgegaan van normale zomer omstandigheden.

Diepgang op kaart en almanak komen niet altijd overeen, vaak is er een maximum toegestane diepgang van toepassing terwijl diepgang vaarwater groter kan zijn.

## **Berekening brughoogte en diepgang op de rivieren**

Zie ANWB Almanak Deel I; Hoofdstuk Rivieren en sub paragraaf Waterdiepten (MR),

Lage waterstanden, Bruggen en Berekening van brughogten om een juist beeld te verkrijgen.

### [Varen doe je samen project](#)

Een site om beroeps en recreatievaart dichterbij elkaar te brengen. Geweldige site vol informatie om samen op onze rivieren en kanalen te varen. De knooppuntboekjes geven van de belangrijkste stuw/sluis complexen en kruispunten (de knooppunten) bijzonderheden aan, een detailkaartje en foto verduidelijkt geheel. Geweldige info!

Van toepassing op de Limburg-Friesland route zijn de knooppuntboekjes;

[1b Zuid-Holland](#)

[1c Amsterdam-Rijnkanaal](#)

[3 Friesland, Groningen en Drenthe](#)

[4a Maas en grote rivieren](#)

[4b Gelderse IJssel, Twente Kanalen en NW Overijssel](#)

[Kanalen Noord Brabant en midden Limburg](#)

In de trajecten geef ik de knooppunten aan met: **1**

Dit nummer correspondeert met nummer van betreffend knooppuntboekje.

Nog meer veiligheid op de rivieren: [Veilig varen op de rivieren](#),

[Wat te doen bij onmanoeuvrerbaar worden](#).

<end>

## Overzicht Vaarroutes Limburg-Friesland



Hoofdvaarroute Limburg - Friesland met 4 alternatieven

<vervolg>

## Afstand & vaartijden overzicht van hoofd en alternatieve route

### Hoofdroute



Hoofdroute; 368 km  
vaartijd; 36 uur (afvaart)  
vaartijd; 44 uur (opvaart)

### Alternatief 1



via Lek & Neder-Rijn; 504 km  
vaartijd; 48,5 uur (afvaart)  
vaartijd; 59,5 uur (opvaart)

### Alternatief 2



via de Vecht & Randmeren  
afstand; 470 km  
vaartijd; 54 uur (afvaart)  
opvaart; 56,5 uur (opvaart)

### Alternatief 3



via Zuid-Willemsvaart, de Vecht en Randmeren  
afstand; 408 km  
vaartijd; 51 uur (afvaart)  
vaartijd; 53,5 uur (opvaart)

<vervolg>

## Alternatief 4



via Twente Kanalen, afstand 444 km  
vaartijd; 51 uur (afvaart)  
vaartijd; 56 uur (opvaart)

< einde >

## Hoofdroute



Eijsden-Terhorne

<vervolg>

### **Eigenschap Hoofdroute**

Een route over de belangrijkste rivieren van Nederland. Rivieren waar soms een flinke stroom kan lopen. Rivieren voor de grote scheepsvaart, waar veel soms heel veel scheepsvaart aanwezig is. De Boven Waal slingert met grote bochten en heeft meestal een sterke hoofdstroom. De combinatie van deze bochten, stroom en drukke scheepsvaart kunnen lastige situaties leveren. De Boven IJssel slingert ook, is betrekkelijk smal en heeft daardoor een flinke hoofdstroom. Ook hier kan druk scheepsvaartverkeer voorkomen. Deze combinatie met onoverzichtelijke korte bochten kunnen lastige situatie opleveren. De beneden IJssel en verder naar het noorden vormen pleziervaart de overtoom. De Boven Waal en Boven Gelderse IJssel vergen volgens de ANWB de nodige ervaring om deze wateren te bevaren.

### **Algemene route info**

traject afstand	; 368	km	(Eijsden-Terhorne)
vaartijd	; 36	uur	(afvaart)
vaartijd	; 44	uur	(opvaart)
max doorvaarthoogte	; 5,40	m	
max diepgang	; 1,4	m	

### **Vaarkaarten**

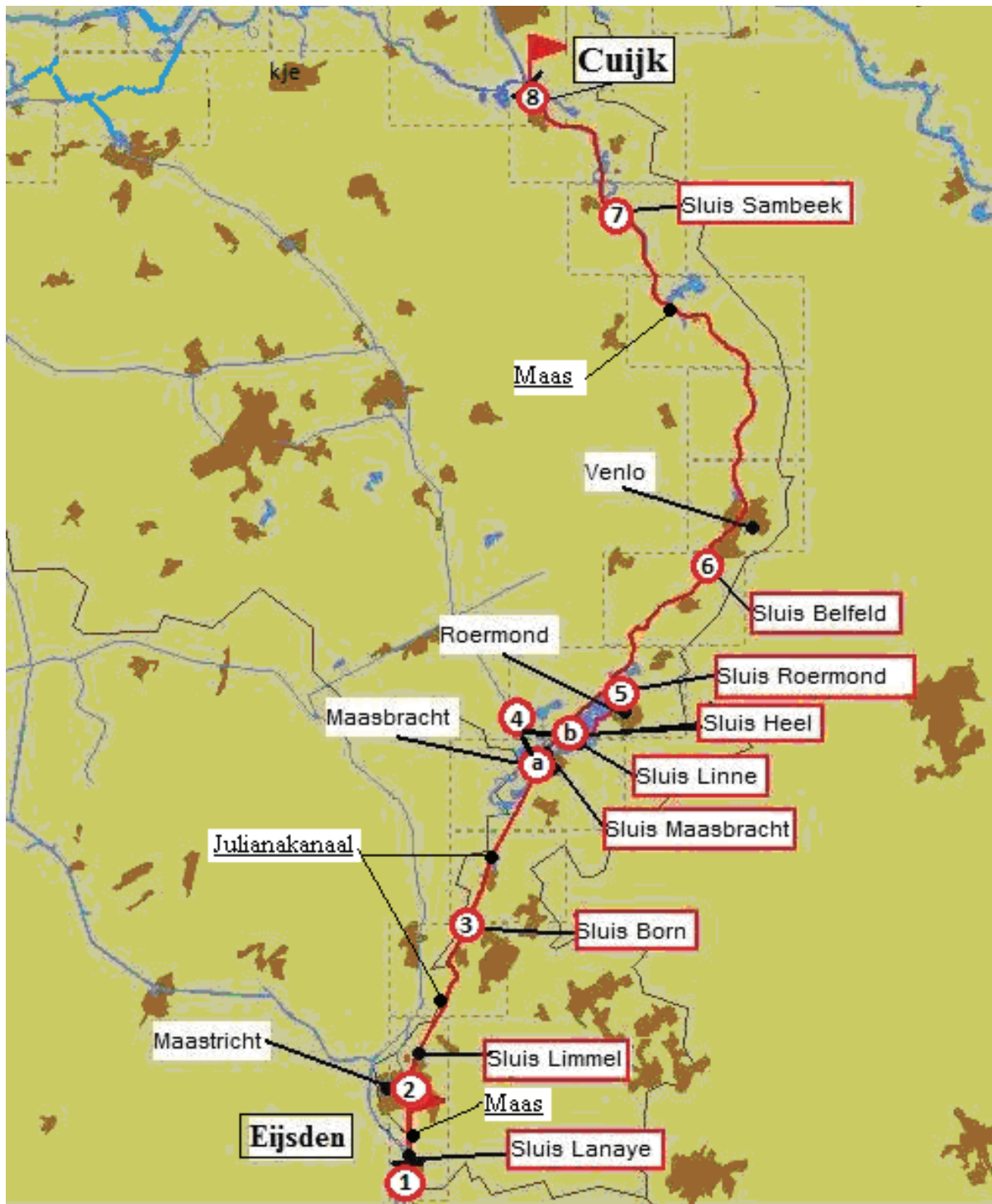
ANWB Almanak	Deel	I
ANWB Almanak	Deel	II
ANWB waterkaart	B	Friesland
	C	Noordwest-Overijssel
	D	Gelderse IJssel
	L	Grote Rivieren Oostblad
	M	Limburgse Maas

<end>



## Detailkaarten Hoofdroute

### Detailkaart Maas



Eijsden-Cuijk

<vervolg>

## Eigenschappen

De Maas is een regen rivier waarvan de waterstanden navenant kunnen variëren. De Grensmaas is niet overal bevaarbaar, men dient dan de parallel kanalen te nemen. Er zijn op dit traject een aantal oude rivierarmen en grindgaten die uitstekend geschikt zijn voor recreatievaart. De Maas is een mooie rivier, voert langs prachtige steden en mooie landelijke omgevingen. Tussen Maasbracht en Grave is het door watertoerisme meest bevaren en een aantrekkelijkst riviervak. Er komt redelijk veel beroepsvaart voor. ANWB Almanak geeft aan dat bij normale zomer peil het riviervak Maasbracht-Grave een uitstekende rivier is om rivier ervaring op te doen.

## Waterstand en stroomsnelheden

In de zomer staat er gewoonlijk zeer weinig stroom, zo'n 2 km/h. Bij grote afvoeren, bijv. na zware langdurige regenval in België, kunnen stroomsnelheden optreden van 3 tot 7 km/h.

## Algemeen traject informatie

traject afstand	; 136 km	Eijsden-Cuijk
vaartijd afvaart	; 13 uur	bij gemiddelde stroomsnelheid van 2 km/h
vaartijd opvaart	; 16¼ uur	bij gemiddelde stroomsnelheid van 2 km/h
max vaarsnelheid	; 6 tot 20 km/h	
max doorvaarthoogte	; 7,27 m	zie almanak ivm waterstanden
max diepgang	; 2,80 m	max toegestane diepgang
aantal bruggen	; 34	vaste bruggen min H7,47m, 2 BB hefbruggen H6,50/8,00m
aantal sluizen	; 7	

## Bijzonderheden

- Er zijn veel bijzondere bepalingen van toepassing, zie vaargegevens.
- In dit vaarwater bevindt zich één of meer knooppunten tussen beroepsvaart en recreatievaart, zie Almanak Deel II; 'Varen doe je samen' op blz. 17.

## Aanloop sluizen

Voor een aantal sluizen gelden bijzondere aanloop bepalingen, zie vaargegevens.

## Vaargegevens

Almanak Deel I; [Rivieren](#).

Almanak Deel II, [Maas](#), [Maastricht](#), [Julianakanaal](#),

Zie 'varen doe je samen' knooppunt boekje: [4a Maas en grote rivieren](#).

## Reglementen

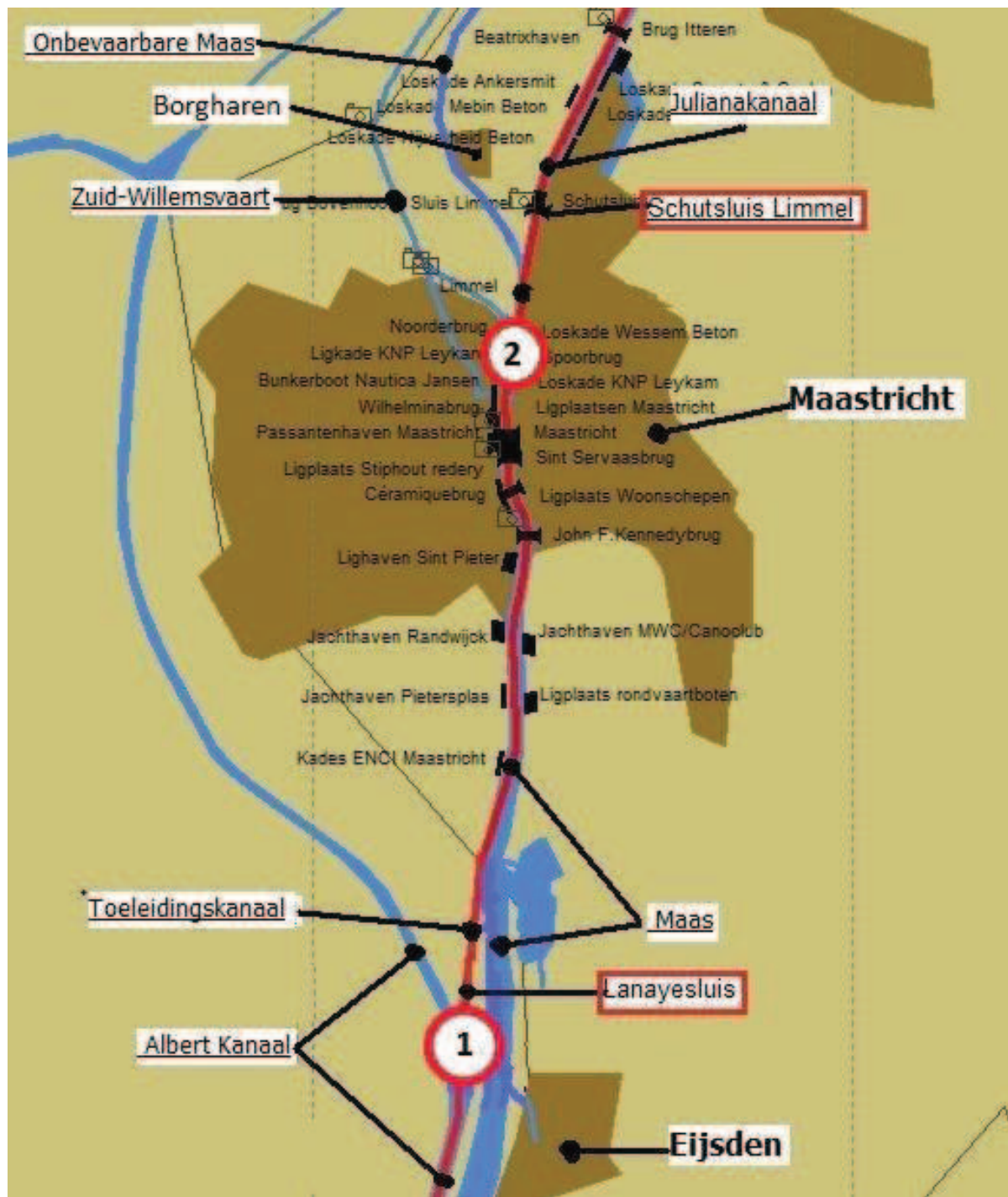
De Maas is BPR vaargebied, behalve waar de Maas op de grens stroomt. Indien je bij Maasbracht de Maas terug op gaat richting Stevensweert zit je op SRGM vaargebied. BPR artikel 6.05 (op blauwe borden varen) is tot aan de Bergse Maas bij Heusden van toepassing.

## Aanlegplaatsen

Op de rivier geldt, buiten de daarvoor bedoelde plaatsen, een aanleg en anker verbod. Er zijn vele prachtige aanlegplaatsen en passantenhavens langs de hele rivier. Op de vrije aanlegplaatsen (grindgaten/plassen) langs de Maas geldt nagenoeg overal een APV die 3 keer 24 uur toestaat.

<vervolg>

## Detailkaart Maastricht



### Vaargegevens

Komende vanuit België via het Albert Kanaal en Lanaye sluis van het Toeleidingskanaal kom je op de Maas en zit je zo in hartje Maastricht. Even boven Maastricht bij Borgharen verlaat je de Maas (hierna onbevaarbaar) door Juliana Kanaal te volgen tot aan Maasbracht.

<vervolg>

## Detailkaart Maasbracht



### Vaargegevens

In Maasbracht verlaat je het Julianakanaal en kom je weer op de Maas.

Hier keuze maken bij knooppunt 4a:

- Direct BB uit om de Maas te verlaten naar Weert en daar de Zuid-Willemsvaart te nemen.
- Maas blijven volgen naar het noorden.

Zie ook volgende detailkaart Roermond!

<vervolg>

## Detailkaart Roermond



### Vaargegevens

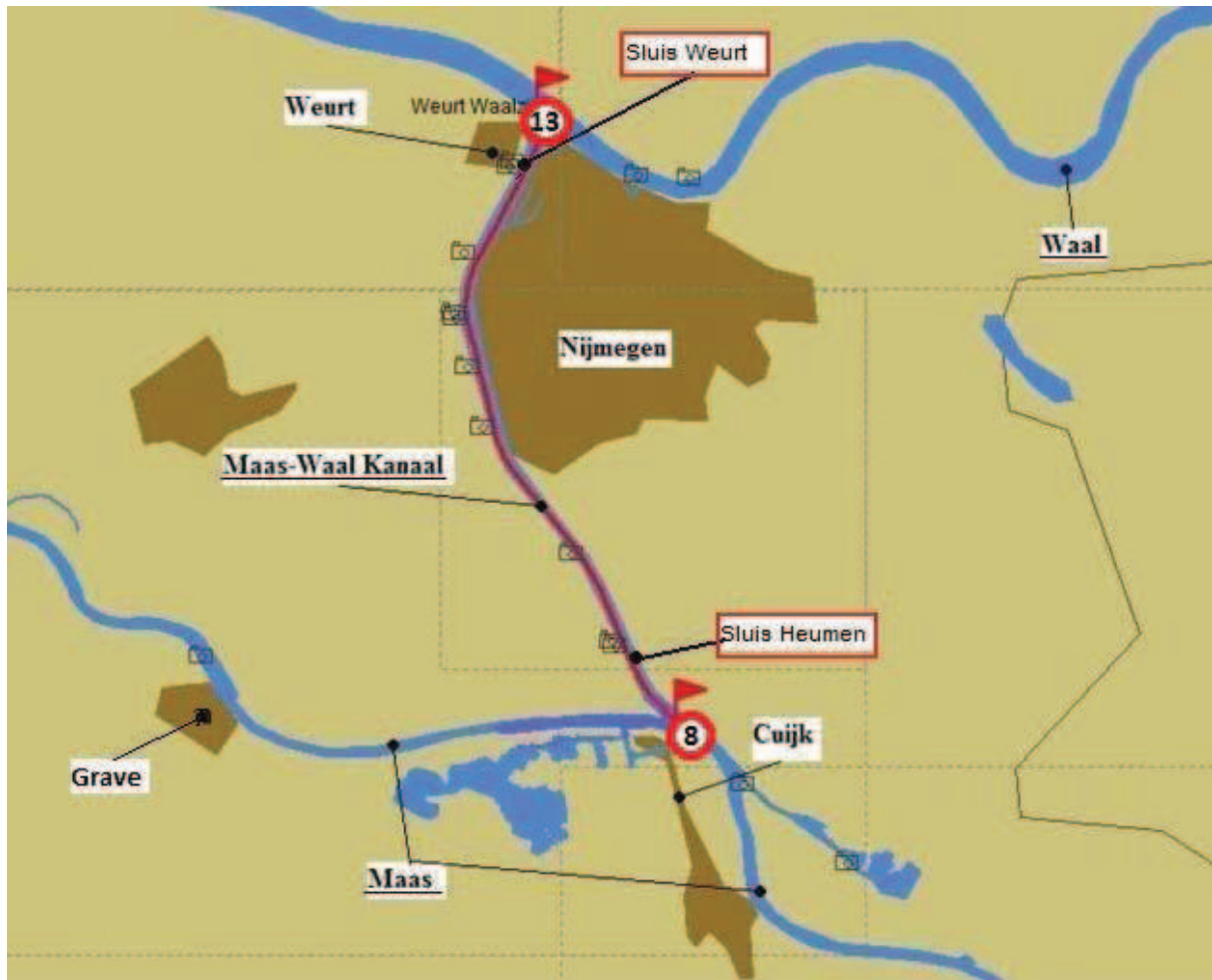
Overzicht Maasplassen van Roermond.

Hier keuze maken bij knooppunt 4b:

- Sluis Heel nemen voor het Lateraalkanaal om buiten Roermond te gaan.
- Sluis Linne nemen door op de Maas te blijven richting Roermond.

<vervolg>

## Detailkaart Maas-Waalkanaal



Cuijk-Weurt

### Eigenschappen

Verbindingskanaal tussen Maas en Waal, aan beide zijde sluisen (Heumen en Weurt).  
Er komt veel beroepsvaart voor.

### Waterstanden

Sluis Heumen staat bij normaal peil open, stuwpeil Grave (even terug op de Maas) bepaald de waterstand in het kanaal.

### Algemeen traject informatie

traject afstand	; 13,3 km	Cuijk-Weurt
vaartijd	; 1½ uur	
max vaarsnelheid	; 20 km/h	voor snelle motorboten
max doorvaarthoogte	; 8,50 m	max toegestane hoogte
max diepgang	; 3,20 m	
aantal bruggen	; 6	vaste bruggen, laagste H8,50m
aantal sluisen	; 2	Heumen staat in principe open

<vervolg>

**Bijzonderheden**

- Er zijn bijzondere bepalingen van toepassing, zie vaargegevens.
- In dit vaarwater/plaats bevinden zich een of meer knooppunten tussen beroepsvaart en recreatievaart, zie Almanak Deel II; 'Varen doe je samen' op blz. 17.

**Sluizen**

Er zijn afwijkende regelgevingen voor het sluisverkeer, zie vaargegevens.

**Reglementen**

Op het Maas-Waalkanaal is het BPR van toepassing.

**Vaargegevens**

Almanak Deel II; Maas-Waalkanaal.

Zie varen doe je samen knooppunt boekje: [4a Maas en grote rivieren](#).

**Aanlegplaatsen**

Geen

<vervolg>

## Detailkaart Boven-Waal



Weurt –Pannerdense Kop

### Eigenschappen

Drukst bevaren rivier van Nederland! De bochten maken het geheel lastig, waarbij de hoofdstroom tot twee keer toe dicht onder stuurboordwal loopt, dus beroepsvaart ook! In combinatie met drukke beroepsvaart kunnen moeilijke situaties voordoen. ANWB geeft dan ook het advies dat dit gedeelte niet geschikt is voor onervaren riviervaarders.

### Waterstanden en stroomsnelheden

De stroomsnelheden op dit gedeelte van de Waal variëren van 3 tot 7 km/h afhankelijk van de waterstanden, en bedragen zomers meestal 3,5 tot 5,5 km/h.

### Algemeen traject informatie

traject afstand	; 19,4 km	Weurt-Pannerdense kop
vaartijd opvaart	; 2½ uur	bij gemiddelde stroomsnelheid van 4 km/h
vaartijd afvaart	; 1½ uur	bij gemiddelde stroomsnelheid van 4 km/h
max vaarsnelheid	; 20 km/h	tot onbeperkt
max doorvaarthoogte	; 15,40 m	zie almanak ivm waterstanden
max diepgang	; 4 m	bij gemiddelde rivier afvoer, zie waterstanden
aantal bruggen	; 2	vaste bruggen
aantal sluizen	; 0	

<vervolg>



### **Bijzonderheden**

- Er zijn bijzondere bepalingen van toepassing, zie vaargegevens.
- In dit vaarwater/plaats bevinden zich een of meer knooppunten tussen beroepsvaart en recreatievaart, zie Almanak Deel II; 'Varen doe je samen' op blz. 17.

### **Waterstanden**

Zie ANWB Almanak Deel I; Rivieren / waterdiepten voor wisselende MR en lage waterstanden (blz. 629-630).

### **Reglementen**

Op de Waal is het RPR van toepassing.

### **Vaargegevens**

Almanak Deel I; Rivieren.

Almanak Deel II; Waal, Nijmegen, zie tevens 'Handleiding' van deze Almanak onder bijzondere bepalingen (v.a. blz 9).

Zie varen doe je samen knooppunt boekje: 4a Maas en grote rivieren.

### **Aanlegplaatsen**

Geen

### **Opmerkingen**

Dit gedeelte van de Waal met zijn slingeringen en sterke hoofdstroom, in combinatie met druk scheepvaart, is het lastigste vaarwater in Nederland. De reden dat de ANWB dit water niet aanraadt voor onervaren riviervaarders. Toch zijn er mogelijkheden om veilig te kunnen varen. Als je de reis zodanig plant dat dit traject in het weekend valt, vooral zondags. In het weekend is het een stuk rustiger, daardoor wordt het al een stuk eenvoudiger. Ook kun je een groot traject buiten de betonning van de vaargeul varen en/of zo nodig tussen de kribben. Net buiten de betonning is voor de meeste recreatievaart voldoende diepgang, houdt wel je diepte meter in de gaten. Denk aan de kribben die onderwater doorlopen!

Stroomopvarend, indien de buitenbocht aan stuurboordzijde ligt (waar de hoofdstroom loopt) vaart afvarend beroepsvaart vaak dicht onder jouw SB wal je tegemoet, dit kun je beter mijden door tijdig de verkeerde wal op te zoeken. Daar net buiten de betonde vaargeul te gaan varen bij voldoende diepgang. Wacht niet te lang met oversteken, ivm de eventuele drukte is het verstandig dit tijdig te doen.

Noot: RWS opent per 28 april 2010 een recreatie vaargeul bij Nijmegen.

Zie volgende bladzijde.

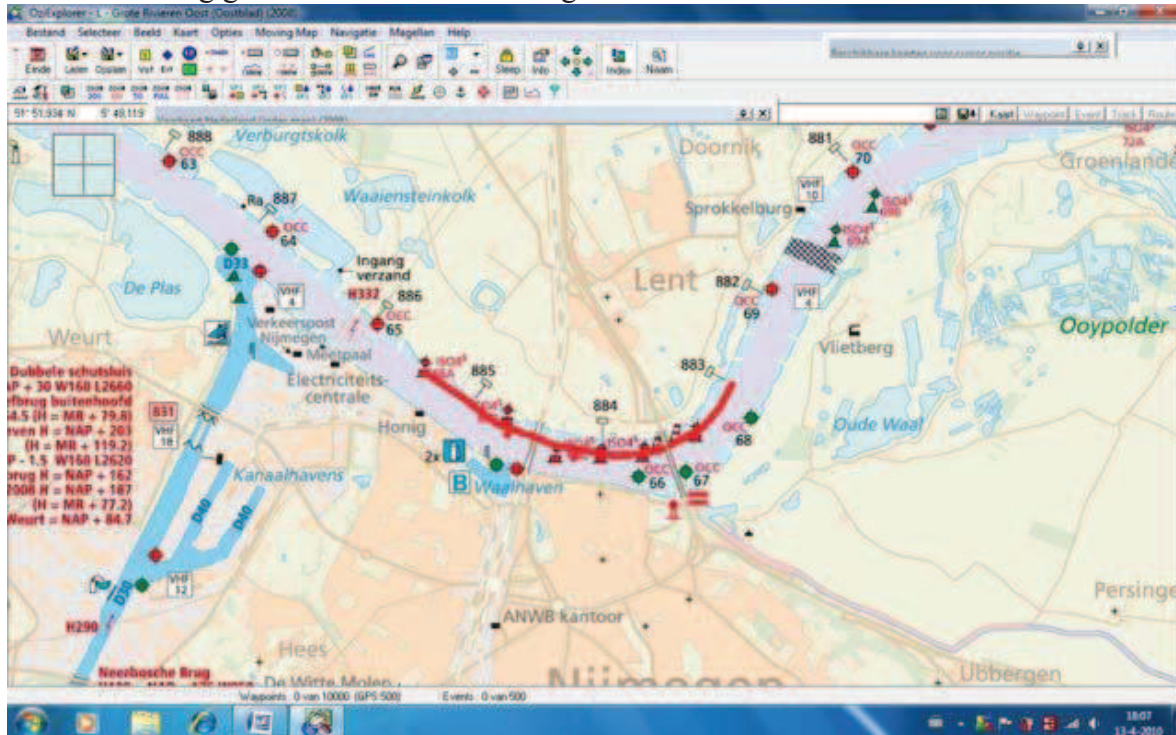
<vervolg>

Op 28 april 2010 wordt op één van de twee lastigste bochten op de Waal bij Nijmegen voor proef een recreatiegeul geopend. Dit maakt het een stuk veiliger als er druk scheepvaartverkeer is. [Lees hier meer over.](#)

Zie [detailkaart](#)

Zie [Vaaraanwijzing en detailkaart](#)

Rode markering geeft locatie recreatie vaargeul aan



Lees de vaaraanwijzingen voor recreatie vaargeul!

<vervolg>

## Detailkaart Pannerdenskanaal



Kop van Pannerden-IJsselkop

### Eigenschappen

Pannerdenskanaal is een onderdeel van de Rijn. Na de splitsing van de Gelderse IJssel (IJsselkop) de Neder Rijn genaamd. Druk bevaren water op stroom.

### Waterstanden en stroomsnelheden

De stroomsnelheid op het Pannerdenskanaal variëren van 3 tot 7 km/h, afhankelijk van de waterstanden, en bedragen zomers meestal 3,5 tot 5,5 km/h.

### Algemeen traject informatie

traject afstand	; 11 km	Kop van Pannerden-IJsselkop
vaartijd afvaart	; ¾ uur	bij gemiddelde stroomsnelheid van 4 km/h
vaartijd opvaart	; 1½ uur	bij gemiddelde stroomsnelheid van 4 km/h
max vaarsnelheid	; 20 km/h	voor snelle motorboten
max doorvaarthoogte	; 28,00 m	hoogspanningskabels
max diepgang	; 3,00 m	bij gemiddelde rivier afvoer, zie waterstanden
aantal bruggen	; 0	
aantal sluizen	; 0	

<vervolg>

### **Bijzonderheden**

- Er zijn bijzondere bepalingen van toepassing, zie Almanak Deel II; Pannerdenskanaal.
- In dit vaarwater/plaats bevinden zich een of meer knooppunten tussen beroepsvaart en recreatievaart, zie Almanak Deel II; 'Varen doe je samen' op blz. 17.

### **Waterstanden**

Zie ANWB Almanak Deel I; Rivieren/waterdiepten voor wisselende MR en lage waterstanden (blz. 629-630).

### **Reglementen**

Op Pannerdenskanaal is het RPR van toepassing.

### **Vaargegevens**

Almanak Deel I ; Rivieren.

Almanak Deel II; Pannerdenskanaal, Rijn.

Zie varen doe je samen knooppunt boekje: 4a Maas en grote rivieren.

### **Aanlegplaatsen**

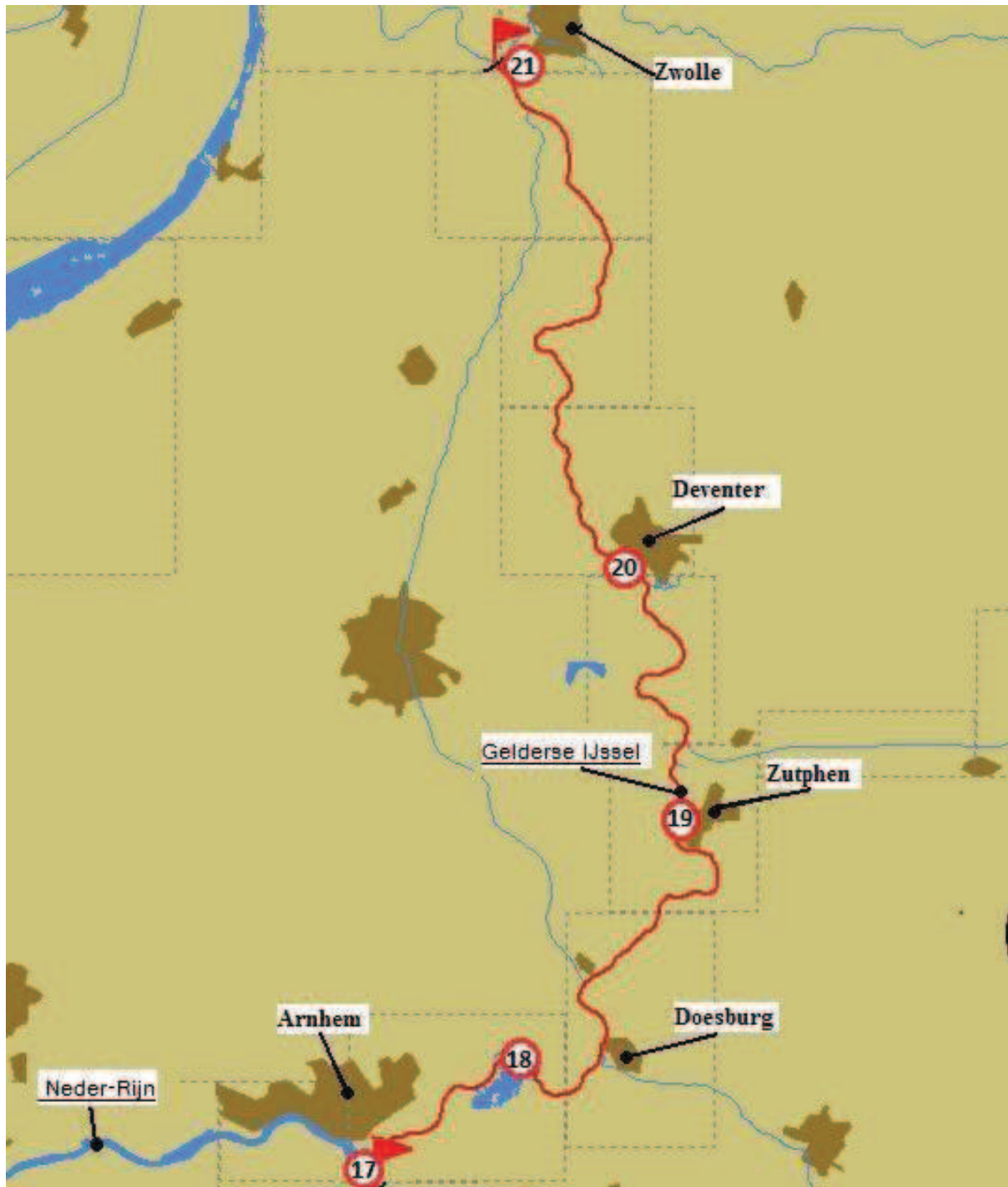
Vluchthaven aan BB, diepgang 1,50m.

WV Loowaard in het gat van Moorlag. Let op bij het invaren! Zie Almanak.

(Bovenstrooms onder krib hoog invaren, BB grote zandplaat, stroomafwaarts SB aanhouden).

<vervolg>

## Detailkaart Gelderse IJssel



IJsselkop-Zwolle

<vervolg>

## Eigenschappen

Gelderse IJssel stroomt door een ruime vallei met wisselende landschappen. Een rivier met levendige bochten en oevers, begroeit met wilgen, riet en biezen. Bovenstrooms (IJsselkop tot Twentekanaal) is de rivier betrekkelijk smal met een flinke stroom. Hier komt veel beroepscheepvaart voor met onoverzichtelijke bochten. Reden dat ANWB dit gedeelte (bovenstrooms) alleen aanbeveelt voor watersporters met enig rivier ervaring.

## Algemeen traject informatie

traject afstand	; 93	km	IJsselkop-Zwolle
vaartijd afvaart	; 6	uur	bij gemiddelde stroomsnelheid van 4 km/h
vaartijd opvaart	; 11½	uur	bij gemiddelde stroomsnelheid van 4 km/h
max vaarsnelheid	; 20	km/h	zie Almanak voor afwijkingen
max doorvaarthoogte	; 10,30	m	zie Almanak ivm waterstanden
max diepgang	; 3,00	m	bij gemiddelde rivier afvoer, zie waterstanden
aantal bruggen	; 2	BB, 3	hefbruggen min H (1x) 5,40 en (2x) 6,30m 9 vaste bruggen H10,30m
aantal sluizen	; 0		

## Bijzonderheden

- Er zijn bijzondere bepalingen en vaaraanwijzingen van toepassing, zie vaargegevens.
- In dit vaarwater bevinden zich een of meer knooppunten tussen beroepsvaart en recreatievaart, zie Almanak Deel II; 'Varen doe je samen' op blz. 17.

## Waterstanden en stroomsnelheden

Stroomsnelheden: De stroomsnelheden op de boven Gelderse IJssel variëren van 3 tot 7 km/h, afhankelijk van de waterstanden, en bedragen zomers meestal 3,5 tot 5,5 km/h. Deze neemt geleidelijk af tot 3 à 4 km/h bij Deventer. De stroomsnelheid blijft daarna ongeveer gelijk tot Hattem. Daarna neemt deze af tot 1 à 3 km/h bij Kampen.

Waterstanden: zie ANWB Almanak Deel I; Rivieren/waterdiepten voor wisselende MR en lage waterstanden (blz. 629-630).

## Reglementen

Op de Gelderse IJssel is het BPR van toepassing.

BPR artikel 6.05 (op blauwe borden varen) is vanaf de IJsselkop tot aan de Stadsbrug bij Kampen van toepassing.

## Vaargegevens

Almanak Deel I; Rivieren.

Almanak Deel II; Gelderse IJssel & Vaaraanwijzingen, Deventer.

Zie varen doe je samen knooppunt boekje:

[4b Gelderse IJssel, Twente Kanalen en NW Overijssel](#).

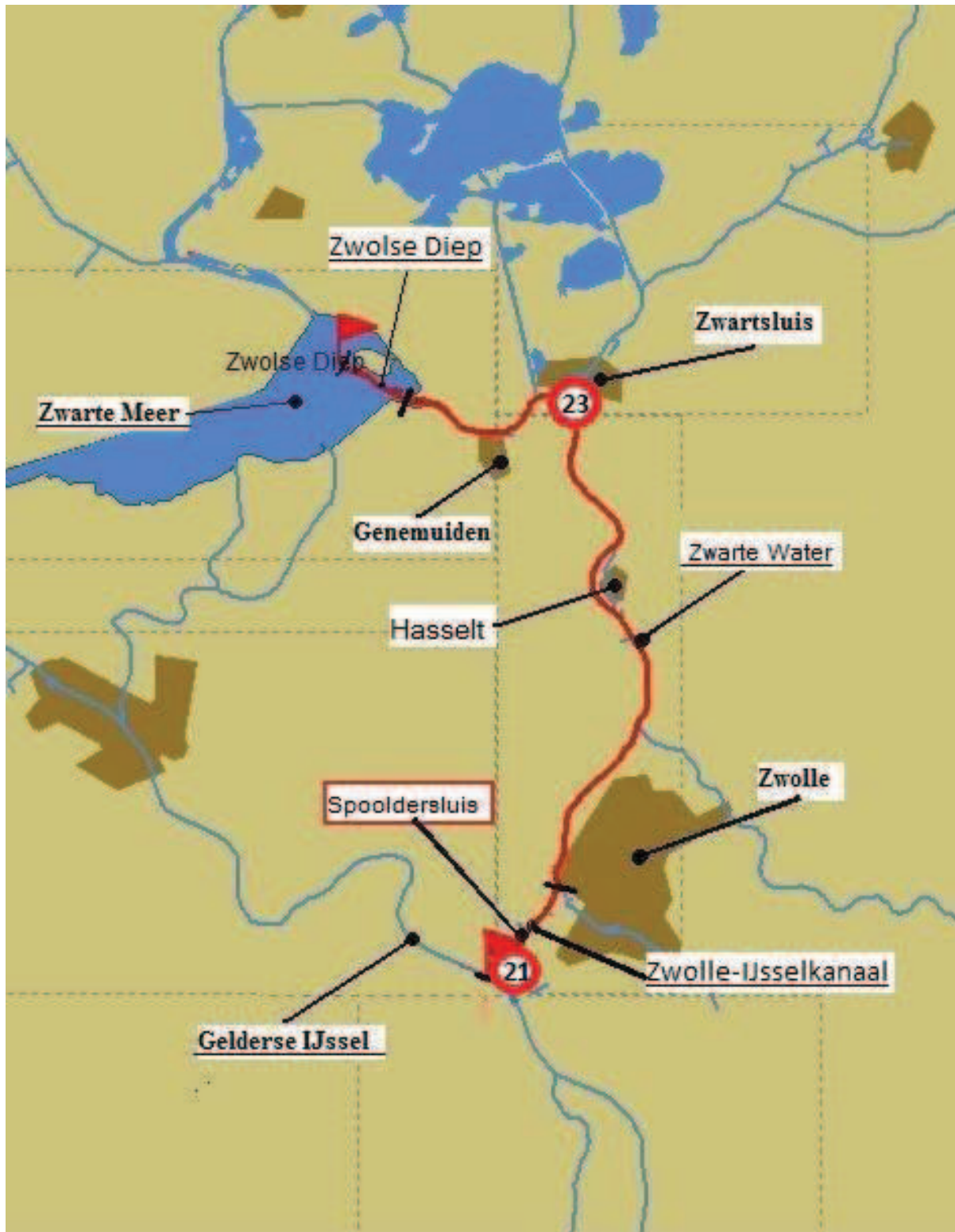
## Aanlegplaatsen

Neem notitie van lig- en aanlegplaatsen aanwijzingen.

Vele Jachthaven onderweg.

<vervolg>

## Detailkaart Zwarte Water



Gelderse IJssel-Zwolsediep

<vervolg>

## Eigenschappen

### Zwolle IJsselkanaal

Verbindingskanaal tussen Gelderse IJssel en Zwarte Water. Er kan redelijk wat beroepsvaart voor komen. De Spooldersluis sluit het water in de Gelderse IJssel af.

### Zwarte Water

Meander verbinding tussen Zwolle IJsselkanaal en Zwarte Meer. Landelijke vaarweg soms begroeit met wilgen, riet en biezten. Mooie oude Hanze plaatsen die het bezoeken waard zijn. Beroepsvaart komt voor.

### Algemeen traject informatie

traject afstand	; 24	km	Gelderse IJssel-Zwarte Water
vaartijd	; 2 <sup>3</sup> / <sub>4</sub>	uur	
max vaarsnelheid	; 13,2	km/h	Zwolle IJsselkanaal
max vaarsnelheid	; 20	km/h	Zwarte Water, zie Almanak voor afwijkingen
max vaarsnelheid	; 20	km/h	Zwolve Diep
max doorvaarthoogte	; 9,00	m	
max diepgang	; 3,25	m	max toegestane diepgang of minder als waterstand op kanaal lager is dan NAP
aantal bruggen	; 4	BB, 3 vaste bruggen	H9,00m
aantal sluisen	; 1		

### Bijzonderheden

- Op het Zwolle IJsselkanaal zijn bijzondere bepalingen van toepassing, zie vaargegevens.
- In dit vaarwater bevinden zich een of meer knooppunten tussen beroepsvaart en recreatievaart, zie Almanak Deel II; 'Varen doe je samen' op blz. 17.

### Waterstanden en stroomsnelheden

Zwarte Water staat in open verbinding met het IJsselmeer via het Zwarte Meer. Op en afwaaiingen van het IJsselmeer heeft invloed op het peil.

### Reglementen

Op het Zwarte Water is het BPR van toepassing.

### Vaargegevens

Almanak Deel II; Zwolle IJsselkanaal, Zwarte Water, Genemuiden, Zwarte Meer.

Zie varen doe je samen knooppunt boekje:

[4b Gelderse IJssel, Twente Kanalen en NW Overijssel.](#)

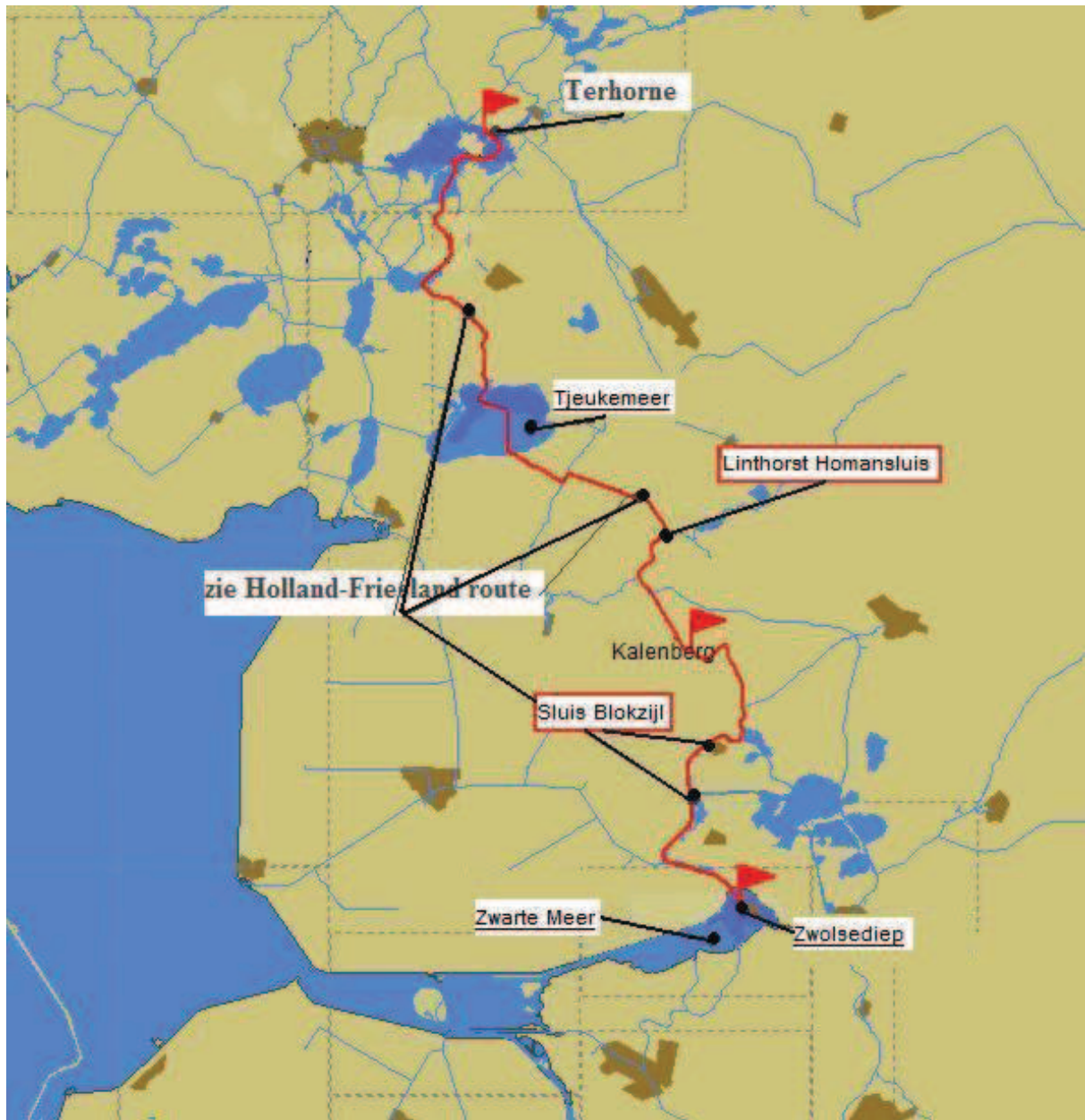
### Aanlegplaatsen

Passanten havens, onderweg enkele vrije aanleg plaatsen onderweg.

<vervolg>



## Detailkaart Noordwest Overijssel-Friesland route



Zwolsediep-Terhorne

### Vaargegevens

Prachtige route door Noordwest Overijssel en Friesland met mooie plaatsen. Veel vrije ligplaatsen in de mooie natuur. Zie vaarroute Holland-Friesland voor details en alternatieven.

### Algemeen traject informatie

traject afstand	; 68	km	Zwolsediep-Terhorne
vaartijd	; 10	uur	
max doorvaarthoogte	; 5,40	m	
max diepgang	; 1,40	m	

< einde >

## Alternatieve routes

### Alternatief 1, via Andelse Maas, Lek en Neder Rijn



Eijsden-Terhorne

<vervolg>

### **Eigenschap Alternatief route 1**

Een route grotendeels als de hoofdroute. Echter de Boven-Waal wordt ontzien. In plaats daarvoor een langere route door de Maas verder te volgen en via Andelse/afgedamde Maas, Merwede Kanaal, Lek en Neder-Rijn terug naar de IJsselkop. Deze extra trajecten zijn prachtige Hollandse rivieren. De tegenstroom van Lek en Neder-Rijn zijn in de zomer laag en heel goed te doen. De scheepvaartdrukke is een stuk minder dan op de Waal. Volgens ANWB zijn dit uitstekende rivieren om rivier ervaring op te doen. De Boven Gelderse IJssel blijft in het traject zitten.

### **Algemene route info**

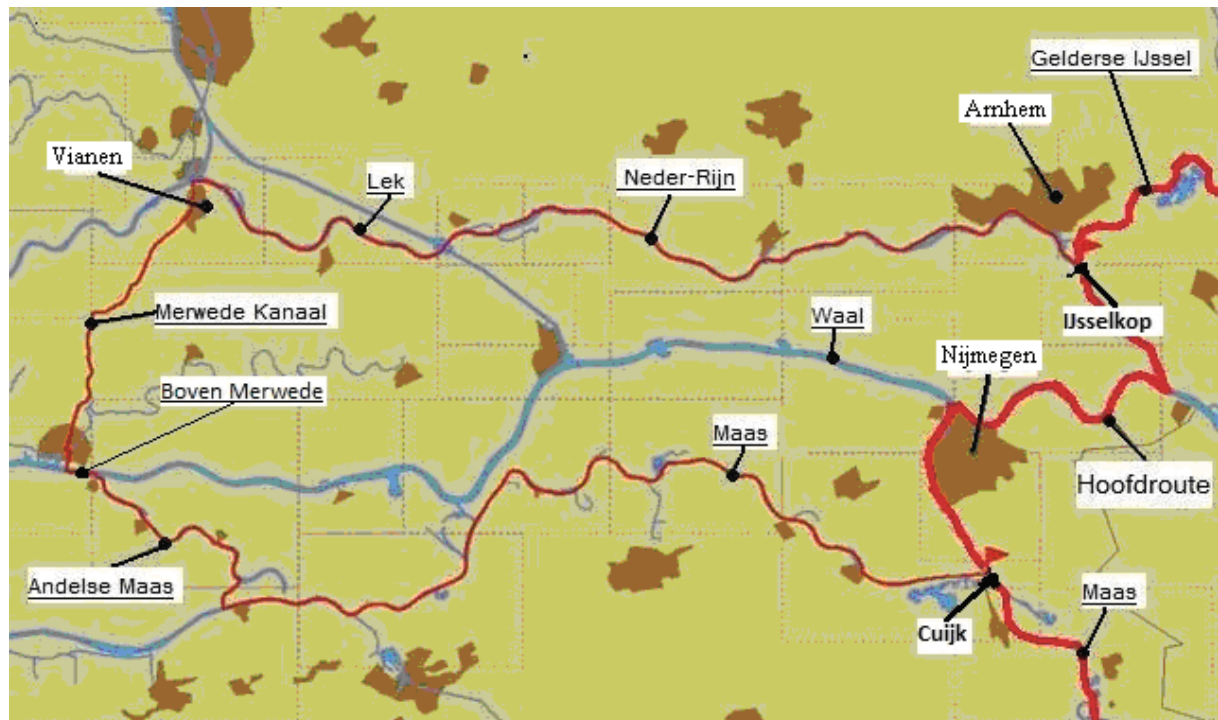
traject afstand	; 504 km	(Eijsden-Terhorne)
vaartijd	; 51 uur	(afvaart)
vaartijd	; 53½ uur	(opvaart)
max doorvaarthoogte	; 5,40 m	
max diepgang	; 1,40 m	

### **Vaarkaarten**

ANWB Almanak	Deel	I
ANWB Almanak	Deel	II
ANWB waterkaart	B	Friesland
	C	Noordwest-Overijssel
	D	Gelderse IJssel
	K	Grote Rivieren Middenblad
	L	Grote Rivieren Oostblad
	M	Limburgse Maas

<vervolg>

## Overzicht Maas, Merwede Kanaal, Lek en Neder-Rijn



Cuijk-IJsselkop

### Eigenschap Alternatief route 1

Een prachtige route over rustig stromende rivieren (bij normale zomer waterstanden). Er komt beroepsvaart voor, meestal in die mate dat je op deze brede rivier trajecten weinig hinder van hebt anders dan van hun golfslag. Pas bij het nemen van de sluisen kom je samen. Route gaat over een klein stukje Boven-Merwede bij Gorinchem, daar kan het wel druk zijn. Rivieren die volgens de ANWB uitstekend geschikt zijn om rivier ervaring op te doen.

### Algemeen traject informatie

traject afstand	; 178 km	Cuijk-IJsselkop
vaartijd	; 19 uur	afvaart
vaartijd	; 19 uur	opvaart
max doorvaarthoogte	; 7,30 m	
max diepgang	; 2,80 m	

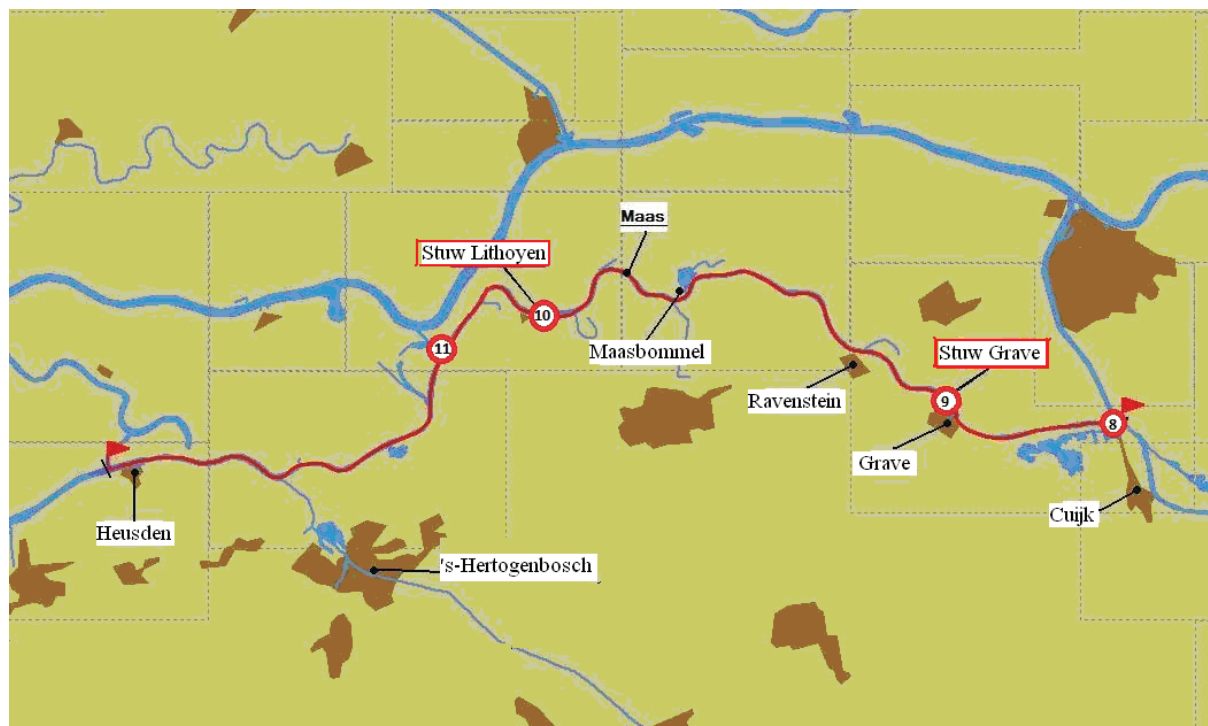
Dit rivieren traject snijdt dus de Boven-Waal en Pannerdenskanaal af van de Hoofdroute.

Ter vergelijking hier de hoofdroute traject gegevens;

traject afstand	; 43,7 km	Cuijk-IJsselkop (via Nijmegen)
vaartijd	; 4½ uur	afvaart
vaartijd	; 4 uur	opvaart

<vervolg>

## Detailkaart Maas



Cuijk-Heusden

### Eigenschappen

Westelijk van Cuijk krijgt de Maas meer het karakter van een beneden rivier waar ten gevolgen van wind sterkere golfslag optreedt. Stroomafwaarts van Lith is de Maas ongestuwd. Bij geringe rivierafvoer kunnen door eb en vloed waterstand verschillen tot 0,40m optreden. Dit gedeelte is een mooi landelijke omgeving en voert langs mooie steden. Op dit traject zijn verschillende oude rivierarmen en grindgaten met fraaie aanleg plaatsen, vaak met kampeerterrinen en jachthavens. Er komt wisselende hoeveelheid beroepsvaart voor. ANWB Almanak geeft aan dat bij normale zomer peil dit riviervak een uitstekende rivier is om rivier ervaring op te doen.

### Waterstand en stroomsnelheden

In de zomer gewoonlijk zeer weinig stroom, zo'n 2 km/h.

### Algemeen traject informatie

traject afstand	; 64,4 km	Cuijk-Heusden
afvaart	; 5½ uur	bij een gemiddelde stroomsnelheid 2 km/h
opvaart	; 7¼ uur	bij een gemiddelde stroomsnelheid 2 km/h
max vaarsnelheid	; 9 - > 20 km/h	zie Almanak
max doorvaarthoogte	; 8,69 m	zie almanak
max diepgang	; 3,00 m	
aantal bruggen	; 7	vaste bruggen min H8,80m
aantal sluizen	; 2	

<vervolg>

### **Bijzonderheden**

- Er zijn veel bijzondere bepalingen van toepassing, zie vaargegevens.
- In dit vaarwater/plaats bevinden zich een of meer knooppunten tussen beroepsvaart en recreatievaart, zie Almanak Deel II; 'Varen doe je samen' op blz. 17.

### **Reglementen**

Op dit traject van de Maas is het BPR van toepassing.

BPR artikel 6.05 (op blauwe borden varen) is tot aan de Bergse Maas bij Heusden van toepassing.

### **Vaargegevens**

Almanak Deel I; [Rivieren](#).

Almanak Deel II; [Maas](#), [Maasbommel](#), [Lithse Ham](#)

Zie varen doe je samen knooppuntboekje: [4a Maas en grote rivieren](#).

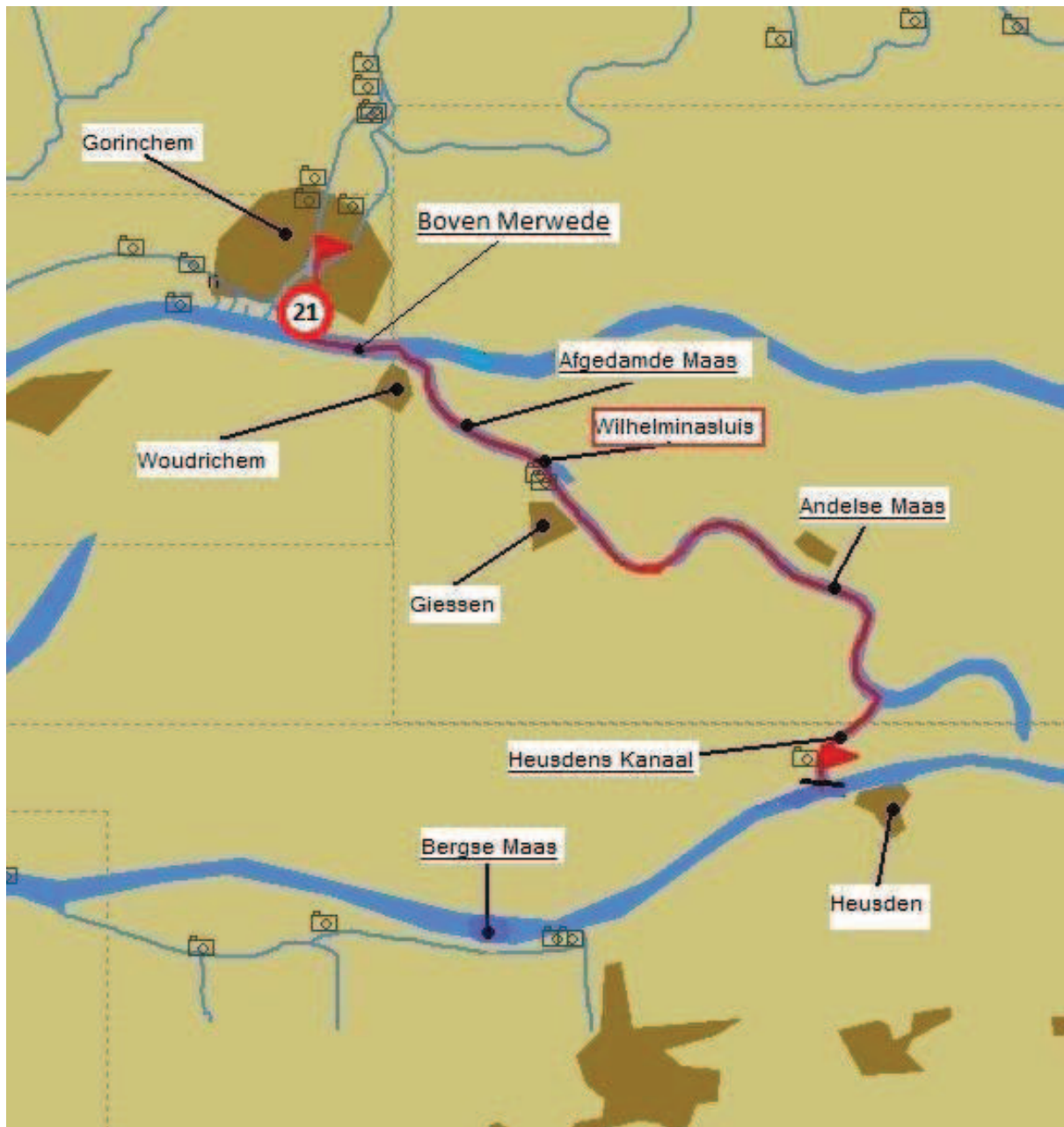
### **Aanlegplaatsen**

Er zijn vele prachtige aanlegplaatsen en passantenhavens langs de hele rivier.

Neem notitie bijzondere bepalingen tav ankeren en ligplaats nemen.

<vervolg>

## Detailkaart Andelse en Afgedamde Maas & Boven Merwede



Heusden-Gorinchem

### Eigenschappen

Andelse Maas is een oude rivierarm. Heusdens Kanaal verbindt de Maas met de Andelse Maas. Boven de Wilhelmina sluis Afgedamde Maas genoemd. Samen verbinden zij de Maas met de Boven Merwede. Een sluis houdt beide rivieren gescheiden. Landschappelijk is het een fraaie rivier. Dit gedeelte is eb en vloed gevoelig. De Boven Merwede is direct weer heel ander vaarwater. Meestal druk scheepvaartverkeer. Boven Merwede is hier breed. Zie volgend detailkaart Boven-Merwede.

<vervolg>

### **Algemeen traject informatie**

traject afstand	; 19,7 km	Heusden-Gorinchem
vaartijd	; 2¼ uur	
max vaarsnelheid	; 9 km/h	uitgezonderd de Waal
max doorvaarthoogte	; 7,35 m	zie almanak, afhankelijk eb/vloed
max diepgang	; 2,80 m	zie almanak, afhankelijk eb/vloed
aantal bruggen	; 1	vaste brug, 1 hefbrug BB5,96/7,35m
aantal sluizen	; 1	

### **Reglementen**

Op de Andelse en afgedamde Maas is het BPR van toepassing.

Op de Boven-Merwede is het RPR van toepassing.

### **Vaargegevens**

Almanak Deel II; Andelse Maas, Merwede (Boven).

Zie varen doe je samen knooppuntboekje: [1b Zuid-Holland](#).

### **Aanlegplaatsen**

Er zijn diverse fraaie aanlegplaatsen en jachthavens. Let bij een overnachting op voldoende diepgang ivm eb en vloed.

Neem notitie van de bijzondere bepalingen tav ankeren en ligplaats nemen.

<vervolg>



## Detailkaart Boven-Merwede



### Woudrichem-Gorinchem

#### Eigenschappen

De Boven Merwede is een druk bevaren rivier. Er loopt stroom, is behoorlijk breed en er kan een flinke golfslag lopen.

#### Waterstand en stroomsnelheden

Op de Boven-Merwede staat zomers gewoonlijk 3 km/h stroom bij eb, bij vloed afnemend.

#### Algemeen traject informatie

traject afstand	; 3	km	Woudrichem-Gorinchem
afvaart	; 27	min	bij een gemiddelde stroomsnelheid 3 km/h
opvaart	; 32	min	bij een gemiddelde stroomsnelheid 3 km/h
max vaarsnelheid	; geen	snelheid beperkingen	

#### Bijzonderheden

- Op de Boven-Merwede zijn bijzondere bepalingen van toepassing, zie vaargegevens.
- In dit vaarwater/plaats bevinden zich een of meer knooppunten tussen beroepsvaart en recreatievaart, zie Almanak Deel II; 'Varen doe je samen' op blz. 17.

#### Vaargegevens

Almanak Deel I; [Rivieren](#).

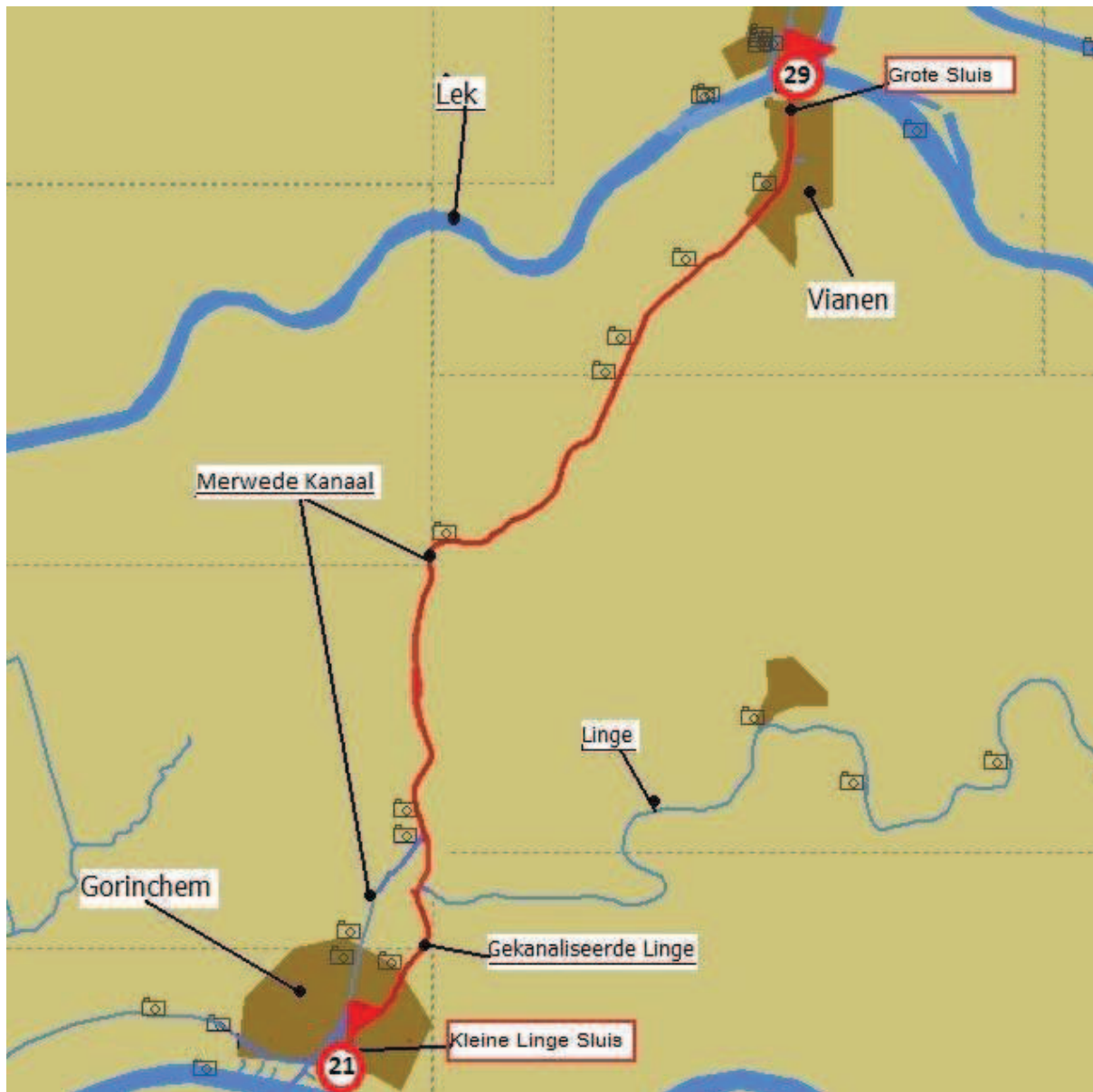
Almanak Deel II; [Merwede \(Boven\)](#), [Gorinchem](#).

Vanuit de Afgedamde Maas oversteken. Hoewel de rivier intensief en met hoge snelheden wordt bevaren door o.a. duweenheden, blijft er dankzij de breedte en de vele kribben voldoende ruimte voor de recreatievaart. Houdt maximaal SB wal aan.

Bij Gorinchem de Tweede Voorhaven (H2,80m vaste bruggen) of Eerste Voorhaven (BB bruggen) nemen.

<vervolg>

## Detailkaart Merwedekanaal



Gorinchem-Vianen

### Eigenschappen

Merwede Kanaal is verdeeld in twee gedeeltes, boven en beneden de Lek. Dit traject is Bezuiden de Lek. Merwede Kanaal loopt door landelijk gebied. Komt niet veel scheepvaart voor.

<vervolg>

### **Algemeen traject informatie**

traject afstand	; 24	km	Gorinchem-Vianen
vaartijd	; 3	uur	
max vaarsnelheid	; 12	km/h	
max doorvaarthoogte	; divers	afhankelijk doorgangroute in Gorinchem	
max diepgang	; 2,80	m	max toegestane diepgang Merwede Kanaal
aantal bruggen	; 7	vaste bruggen	min H7,30m, 8 BB bruggen
aantal sluizen	; 2		

### **Bijzonderheden**

- Er zijn bijzondere bepalingen van toepassing, zie vaargegevens.
- In dit vaarwater/plaats bevinden zich een of meer knooppunten tussen beroepsvaart en recreatievaart, zie Almanak Deel II; 'Varen doe je samen' op blz. 17.

### **Reglementen**

Op Merwede-Kanaal is het BPR van toepassing.

### **Vaargegevens**

Almanak Deel II; Merwede Kanaal bezuiden de Lek, Gorinchem.

Zie varen doe je samen knooppuntboekje: [1b Zuid-Holland](#) & [1c Amsterdam-Rijnkanaal](#) & [Folder Merwede kanaal](#).

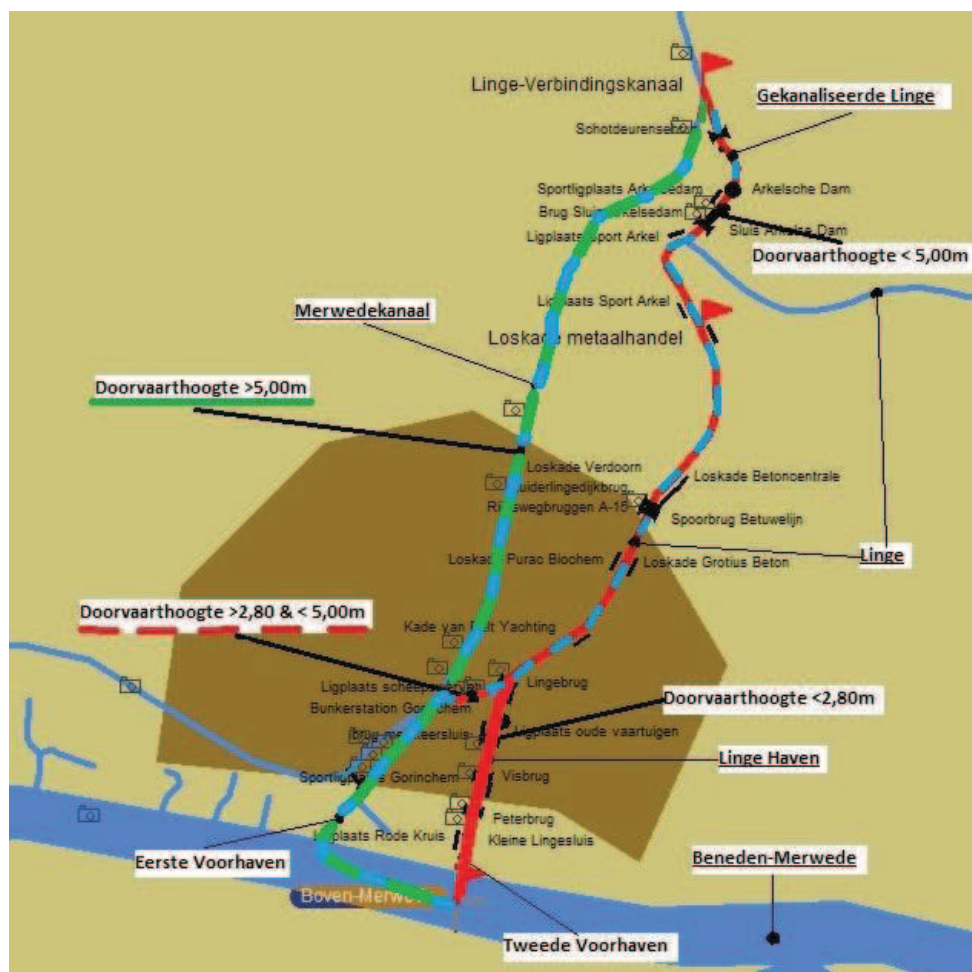
### **Aanlegplaatsen**

Er zijn een aantal aanlegplaatsen langs het kanaal.

Neem notitie van de bijzondere bepalingen tav ankeren en ligplaats nemen.

<vervolg>

## Detailkaart Gorinchem



### Doorvaart Gorinchem

Recreatievaart wordt geadviseerd zoveel mogelijk de Tweede Voorhaven te nemen met de Kleine Linge sluis en de gekanaliseerde Linge, zie bijzondere bepalingen.

#### Doorvaartroutes:

**Rode route** (Tweede Voorhaven, via Kleine Lingesluis tot Lingebrug)

max snelheid	; 9	km/h	
max doorvaarthoogte	; 2,80	m	
max diepgang	; 2,40	m	max toegestane diepgang

#### Rode streepjes route

max snelheid	; 9	km/h	
max doorvaarthoogte	; 5,00	m	
max diepgang	; 2,40	m	max toegestane diepgang

**Groene streepjes route** (Eerste Voorhaven, Merwede Kanaal)

max snelheid	; 12	km/h	
max doorvaarthoogte	; 7,50	m	
max diepgang	; 2,80	m	max toegestane diepgang

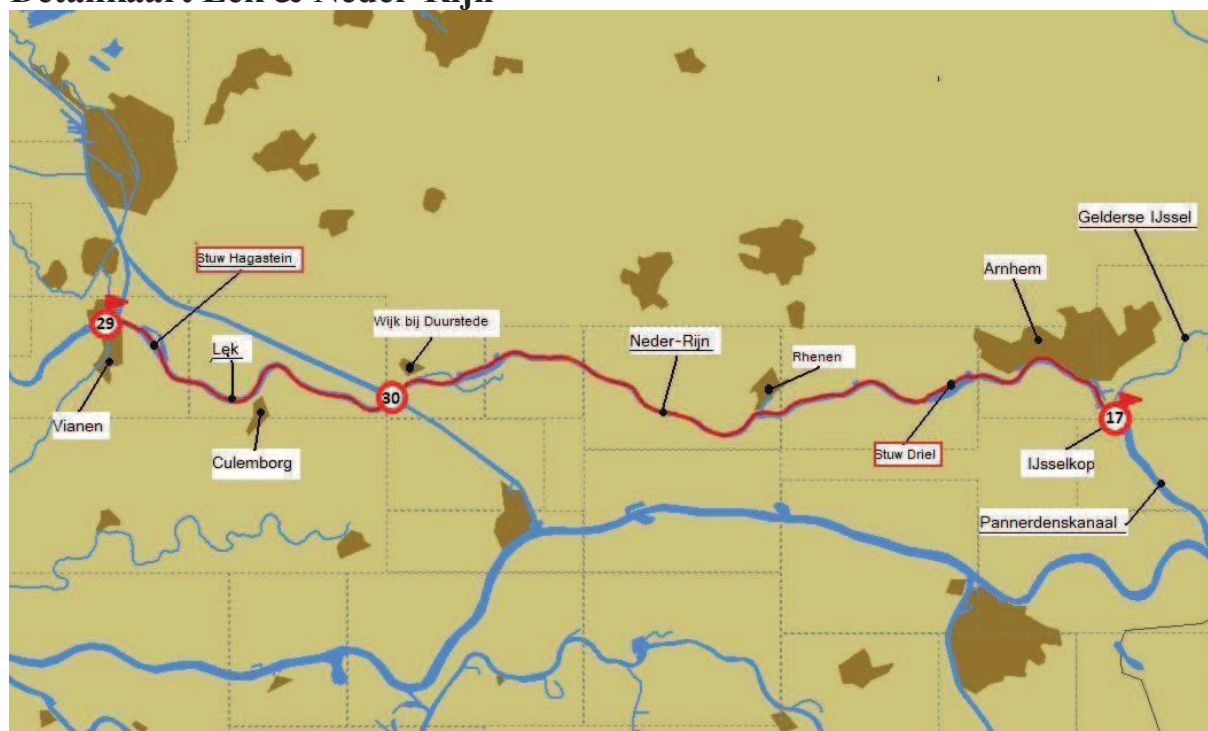
#### Vaargegevens

Almanak Deel II; Merwede Kanaal bezuiden de Lek, Gorinchem.

Diepgang kaart en almanak komen niet altijd overeen.

<vervolg>

## Detailkaart Lek & Neder-Rijn



### Eigenschappen

De Lek en Neder-Rijn hebben het karakter van een beneden rivier. Dit gedeelte heeft een landelijke omgeving en voert langs een aantal steden. Er zijn op dit gedeelte een aantal oude rivieren armen en grindgaten. Er komt wisselend hoeveelheid beroepsvaart voor. ANWB Almanak geeft aan dat bij normale zomer peil dit riviervak een uitstekende rivier is om rivier ervaring op te doen.

### Waterstand en stroomsnelheden

In de zomer gewoonlijk zeer weinig stroom bij gesloten stuwen 0,5 tot 2 km/h.

Echter in het voorseizoen met veel water kan het anders zijn.

half geopende stuwen	; 3-4	km/h	bovenste gedeelte tot Wijk Bij Duurstede
geopende stuwen	; 4-5	km/h	idem

### Algemeen traject informatie

traject afstand	; 69,2	km	Vianen-IJsselkop
afvaart	; 7¾	uur	bij een gemiddelde stroomsnelheid 2 km/h
opvaart	; 6 ½	uur	bij een gemiddelde stroomsnelheid 2 km/h
max vaarsnelheid	; 20	km/h	zie Almanak
max doorvaarthoogte	; 12,36	m	
gem diepgang	; 3,00	m	zie Almanak
aantal bruggen	; 8	vaste bruggen	min H12,36m
aantal sluizen	; 3		

<vervolg>

### **Bijzonderheden**

- Er zijn bijzondere bepalingen van toepassing, zie vaargegevens.
- In dit vaarwater/plaats bevinden zich een of meer knooppunten tussen beroepsvaart en recreatievaart, zie Almanak Deel II; 'Varen doe je samen' op blz. 17.

### **Reglementen**

Op de Lek en Neder-Rijn is het RPR van toepassing.

### **Vaargegevens**

Almanak Deel I; [Rivieren](#).

Almanak Deel II; [Lek](#) en [Rijn](#), [Wijk bij Duurstede](#).

Zie varen doe je samen knooppuntboekje: [1c Amsterdam-Rijnkanaal](#).

### **Aanlegplaatsen**

Er zijn diverse passantenhavens langs de hele rivier.

Neem notitie bijzondere bepalingen tav ankeren en ligplaats nemen.

< einde >

## Alternatief 2, via de Vecht en Randmeren



Eijsden-Terhorne

<vervolg>

### **Eigenschap alternatief route 2**

Een route die de Boven-Waal en Gelderse IJssel ontziet door hier ook de Maas en Merwede-Kanaal te volgen als alternatief route 1. Echter de Lek wordt overgestoken richting Utrecht om via de Vecht en Randmeren aan te sluiten bij de Noorwest Overijsselse vaarwateren van de hoofdroute.

### **Algemene route info**

traject afstand	; 470	km	Eijsden-Terhorne
vaartijd	; 51	uur	afvaart
vaartijd	; 56	uur	opvaart
max doorvaarthoogte	; 5,40	m	
max diepgang	; 1,40	m	

### **Reglementen**

Op het hele traject is het BPR van toepassing.

### **Vaarkaarten**

ANWB Almanak	Deel	I
ANWB Almanak	Deel	II
ANWB waterkaart	B	Friesland
	C	Noordwest-Overijssel
	E	Randmeren en Flevoland
	I	Vechtplassen
	K	Grote Rivieren Middenblad
	L	Grote Rivieren Oostblad
	M	Limburgse Maas

<vervolg>



## Details de Vecht en Randmeren



Vianen-Zwolse Diep.

### Eigenschappen

Een wisselende route over de mooie (soms drukke) Vecht en de Randmeren om bij het Zwolse Diep aan te sluiten op de hoofdroute. Bij Utrecht zijn diverse route mogelijkheden. Voor de Randmeer route beschrijvingen en alternatieven zie 'Holland-Friesland' route.

### Algemeen traject informatie

traject afstand	; 159 km	Vianen-Zwolse Diep
vaartijd	; 18,5 uur	
max doorvaarthoogte	; 3,75 m	
max diepgang	; 1,50 m	

<vervolg>

## Detailkaart de Vecht



Vianen-Muiden

### Eigenschappen

Vanuit Vianen gaat route over Lek Kanaal en ARK. Bij Maarsse via de Vecht sluis de Vecht op. Op de kanalen dient rekening gehouden te worden met veel beroepsvaart. Op de Vecht komt weinig beroepsvaart voor. De Vecht is vanaf Maarsse een prachtige landelijke route langs interessante plaatsen en landhuizen. In het weekend en vakantie tijden veel recreatie vaart. Vanaf Vianen zijn verschillende mogelijkheden om bij Maarsse te komen, zie volgende detail kaarten 'Vianen-Maarsse'.

<vervolg>

### **Algemeen traject informatie**

traject afstand	; 51,6 km	Vianen-Muiden
vaartijd	; 8¼ uur	
max doorvaarthoogte	; 3,75 m	
max diepgang	; 1,50 m	

### **Vecht**

Traject afstand	; 36,6 km	
max vaarsnelheid	; 6-9 km/h	
max doorvaarthoogte	; 9,05 m	
max diepgang	; 1,50 m	
Opburenbrug om van ARK op de Vecht te komen	H3,75m	
aantal bruggen	; 2 BB, 13 vaste bruggen	H3,75 m
aantal sluizen	; 2	

### **Bijzonderheden**

- Er zijn bijzondere bepalingen van toepassing op de kanalen en de Vecht, zie vaargegevens.
- Neem notitie van aanwijzingen bij sluizen.
- In dit vaarwater/plaats bevinden zich een of meer knooppunten tussen beroepsvaart en recreatievaart, zie Almanak Deel II; 'Varen doe je samen' op blz. 17.

### **Vaargegevens**

Almanak Deel II; Lek Kanaal, ARK en de Vecht, Maarssen/Oud zuilen, Muiten.

Zie varen doe je samen knooppuntboekje: [1c Amsterdam-Rijnkanaal](#).

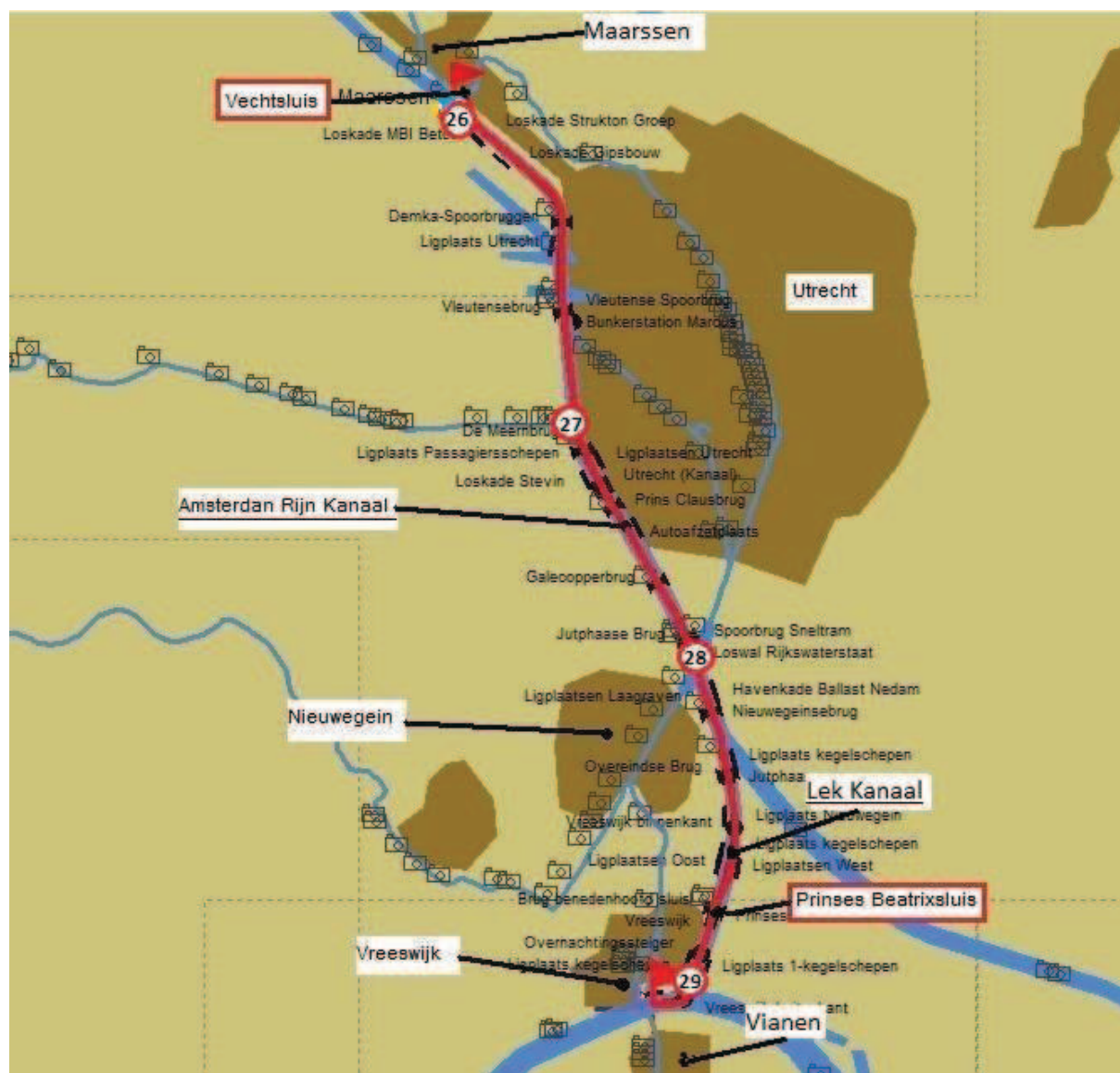
### **Aanlegplaatsen**

Op de kanalen geen. Langs de Vecht zijn diverse plaatsen.

Neem notitie bijzondere bepalingen tav ankeren en ligplaats nemen.

<vervolg>

## Detailkaart Vianen-Maarssen via ARK



Vianen-Maarssen

### Eigenschappen

Lek-Kanaal en ARK zijn beroepsvaarwateren. Er dient rekening gehouden te worden met veel beroepsvaart. Ook hier geldt dat het zondags veel rustiger is. Bij Maarssen via de Vechtsluis de Vecht op. Let op: Bij de Vechtsluis een vaste brug H3,75m.

### Algemeen traject informatie

traject afstand	; 15,2 km	Vianen-Maarssen (korsten route)
vaartijd	; 2¾ uur	

<vervolg>

## Detail traject informatie Vianen-Maarssen via ARK

### Lek Kanaal

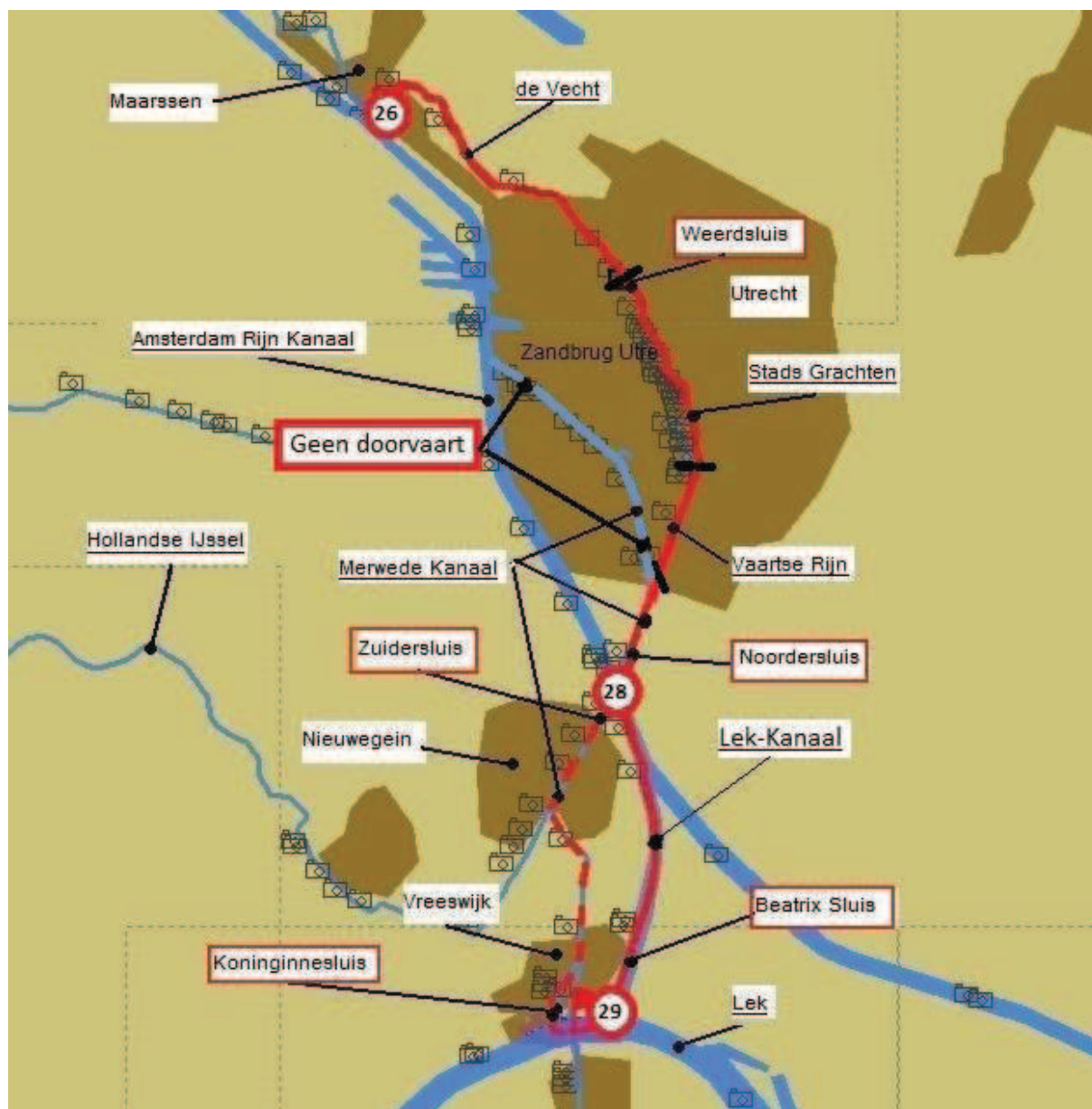
Traject afstand	; 3,5	km	knooppunt 29-28
max vaarsnelheid	; 9	km/h	
max doorvaarthoogte	; 9,05	m	
max diepgang	; 3,50	m	max toegestane diepgang
aantal bruggen	; 1		vaste brug min H9,05 m
aantal sluizen	; 1		

### ARK

Traject afstand	; 11,7	km	knooppunt 28-26
max vaarsnelheid	; 18	km/h	
max doorvaarthoogte	; 9,05	m	
max diepgang	; 4,00	m	max toegestane diepgang
aantal bruggen	; 7		vaste bruggen min H9,05 m
aantal sluizen	; 0		

<vervolg>

### Detailkaart Vianen-Maarsse via Utrechtse Stads Grachten



Vianen-Maarsse

#### Eigenschappen

De stads grachten ontziet voor een groot gedeelte het ARK. Op de Stads Grachten komen recreatie verkeer en rondvaartboten voor. Mooie route dwars door het oude centrum onder veel gewelfde bruggen en langs werfkelders.

#### Algemeen traject informatie

traject afstand	; 17,9 km	Vianen-Maarsse via Stadsgrachten
vaartijd	; 5½ uur	
max doorvaarthoogte	; 3,25 m	
max diepgang	; 1,40 m	

<vervolg>

## Details Stadsgracht route (Vianen-Maarsssen)

### Lek Kanaal

Traject afstand	; 3,5 km	knooppunt 29-28
max vaarsnelheid	; 9 km/h	
max doorvaarthoogte	; 9,05 m	
max diepgang	; 3,50 m	max toegestane diepgang
aantal bruggen	; 1 vaste brug	min H9,05 m
aantal sluizen	; 1	

### Alternatief via Merwede-Kanaal (rode streepjes route, bezuiden ARK)

traject afstand	; 6,0 km	knooppunt 29-28
max snelheid	; 12 km/h	
max doorvaarthoogte	; 6,50 m	
max diepgang	; 2,80 m	max toegestane diepgang
aantal bruggen	; 6 BB	
aantal sluizen	; 1	

### Merwede Kanaal

benoorden ARK-Vaartse Rijn

traject afstand	; 2,7 km	
max snelheid	; 4,5 km/h	
max doorvaarthoogte	; 6,40 m	
max diepgang	; 2,80 m	max toegestane diepgang
aantal bruggen	; 1 BB hefbrug	max H 6,50 en 1 vaste brug H6,40
aantal sluizen	; 1	

### Vaartse-Rijn

Merwede Kanaal-Stads Singel

traject afstand	; 2,2 km	
max snelheid	; 4,5 km/h	
max doorvaarthoogte	; 3,32 m	
max diepgang	; 2,80 m	max toegestane diepgang
aantal bruggen	; 3 BB en 2 vaste bruggen	max H3,32m
aantal sluizen	; 0	

### Stadsgrachten

Singel-Weerdsluis

traject afstand	; 2,1 km	
max snelheid	; 4,5 km/h	
max doorvaarthoogte	; 3,25 m	
max diepgang	; 1,40 m	max toegestane diepgang
aantal bruggen	; 16 vaste bruggen	H3,25
aantal sluizen	; 1	

### Vecht

Weerdsluis-Maarsssen

traject afstand	; 6,2 km	
max snelheid	; 4,5 km/h	
max doorvaarthoogte	; 4,00 m	
max diepgang	; 2,80 m	max toegestane diepgang
aantal bruggen	; 4 BB en 4 vaste bruggen	max H4,00m
aantal sluizen	; 0	

<vervolg>

## Detailkaart Stads Grachten



Utrecht centrum

### Vaargegevens

Max snelheid stadsgrachten ; 4,5 km/h.

Diepgang ; 1,40 m

Bij het stadhuis vlak onder de Dom heb je een lange gewelfde brug met een bocht (Stadhuisbrug, zie foto impressie). Hier is het even opletten. Je ziet tegemoet komend vaarverkeer niet aankomen, het is eronder een beetje donker en je hebt door de welving niet de hele breedte.

### Aanlegplaatsen

In de Stadsgrachten is het verboden af te meren. Ten zuiden van de grachten op de Singel en nabij Weerdsluis zijn passanten plaatsen.

<vervolg>



## Foto impressie stadsgrachten Utrecht

Stadhuisbrug Utrecht (Oudegracht Utrecht)



breedte 7 m, hoogte 3,77m

Kalisbrug Utrecht (Oudegracht Utrecht)



Brug onder de Vismarkt breedte 6,26m, hoogte 3,63m

< einde >

### Alternatief 3, via Zuid-Willemsvaart



Eijsden-Terhorne via Zuid-Willemsvaart, de Vecht en Randmeren

<vervolg>

### Eigenschap alternatief route 3

Het eerste traject wordt de hoofdroute gevolgd tot aan Maasbracht. Daar op knooppunt 4a BB uit kanaal Wessem-Nederweert op. Bij Weert gaat het kanaal over in de Zuid-Willemsvaart. Bij Engelen kom je op de Maas bij 221,5 km/paal. Hier kan alternatief route 2 vervolgd worden. Traject ipv de Maas af te varen door kanalen te varen.

#### Algemene route info

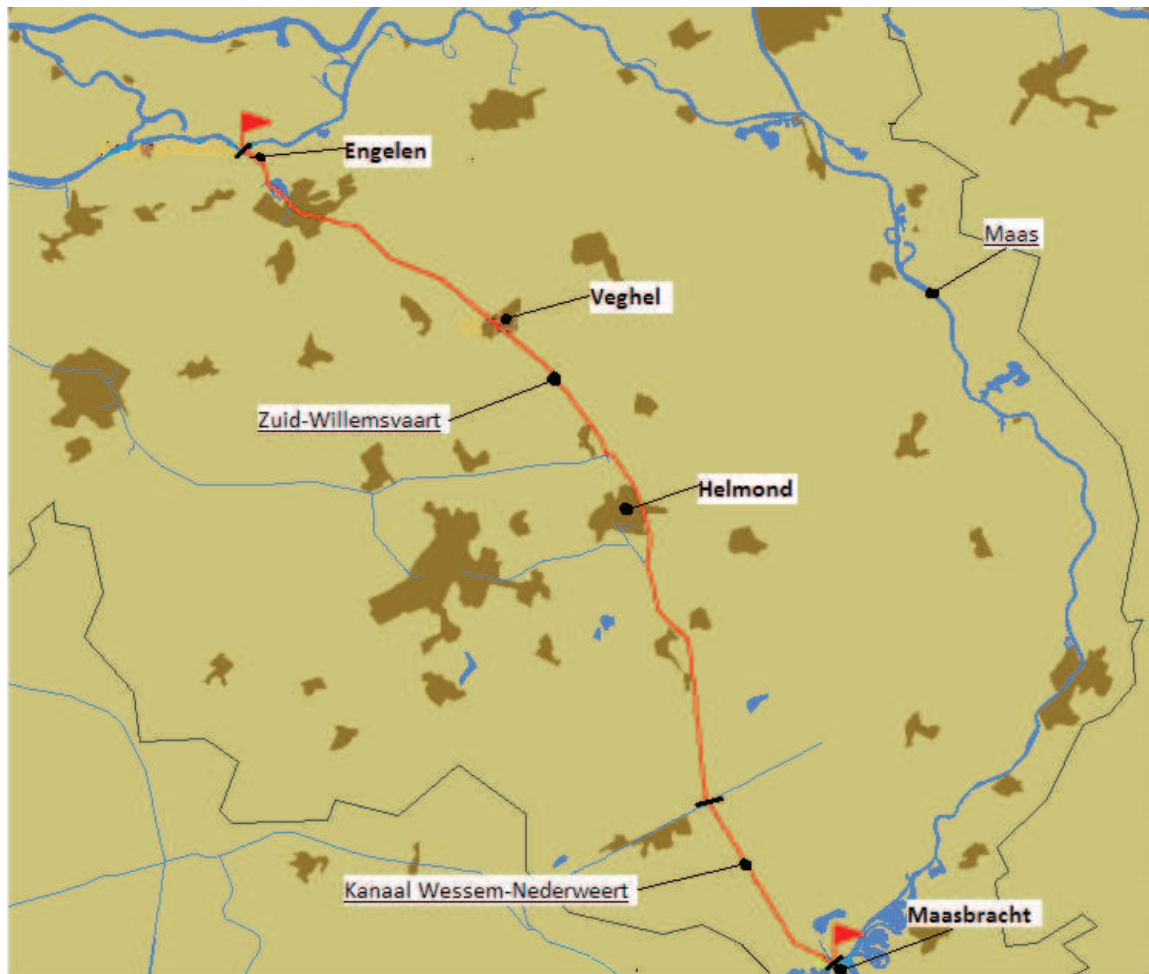
traject afstand	; 408 km	Eijsden-Terhorne)
vaartijd	; 54 uur	afvaart
vaartijd	; 56½ uur	opvaart
max doorvaarthoogte	; 5,40 m	
max diepgang	; 1,40 m	

#### Vaarkaarten

ANWB Almanak	Deel I
ANWB Almanak	Deel II
ANWB waterkaart	B Friesland
	C Noordwest-Overijssel
	E Randmeren en Flevoland
	I Vechtplassen
	K Grote Rivieren Middenblad
	L Grote Rivieren Oostblad
	M Limburgse Maas
	W Noord-Brabant

<vervolg>

## Detailkaart Zuid-Willemsvaart



Maasbracht-Engelen

### Eigenschappen

Kanaal voert door de bebouwde kommen van een aantal dorpen en door landbouwgebieden. Vaak hoge oevers. Zuid-Willemsvaart is een veel kortere route dan de Maas, echter in tijd niet. Vergeleken met de Maas een stuk eentoniger, vaak zit je tegen hoge kanaal oevers te kijken.

### Algemeen traject informatie

Traject vaarafstand	; 83,3 km	(Maasbracht-Engelen)
vaartijd	; 16¼ uur	
max doorvaarthoogte	; 4,90 m	
max diepgang	; 1,90 m	
aantal sluizen	; 13	
aantal bruggen	; 14	BB bruggen

### Via de Maas

Traject vaarafstand	; 143 km	(Maasbracht-Engelen)
vaartijd	; 12¼ uur	afvaart
vaartijd	; 16¼ uur	afvaart

<vervolg>

## Detail traject informatie

### Knaal Wessem-Nederweert;

vaarafstand	; 16	km
vaartijd	; 1:50	uur
max vaarsnelheid	; 20	km/h (snelle motorboten)
max doorvaarthoogte	; 4,90	m (max toegestane hoogte)
max diepgang	; 2,10	m (max toegestane diepgang)
aantal bruggen	; 7	vaste bruggen, laagste H5,02m
aantal sluisen	; 1	

### Zuid-Willemsvaart

vaarafstand	; 67,2	km
vaartijd	; 14	uur
max vaarsnelheid	; niet opgegeven,	zie voetnoot
max doorvaarthoogte	; 5,00	m (max toegestane hoogte)
max diepgang	; 1,90	m (max toegestane diepgang)
aantal bruggen	; 14	BB en 28 vaste bruggen, laagste H5,20m
aantal sluisen	; 12	

### Bijzonderheden

- Er zijn bijzondere bepalingen van toepassing, zie vaargegevens.
- In dit vaarwater bevinden zich een of meer knooppunten tussen beroepsvaart en recreatievaart, zie Almanak Deel II; 'Varen doe je samen' op blz. 17.

### Reglementen

Op de Brabantse Kanalen is het BPR van toepassing.

### Vaargegevens

Almanak Deel II; Kanaal Wessem-Nederweert, Zuid-Willemsvaart.

Zie varen doe je samen knooppunt boekjes: [4a Maas en grote rivieren](#) & [Kanalen Noord Brabant-Midden Limburg](#)

### Aanlegplaatsen

Zie bijzondere bepalingen.

Onderweg zijn diversen mogelijkheden met en zonder voorzieningen.

### Voetnoot

Almanak geeft voor Zuid-Willemsvaart geen max snelheid.

Zie knooppuntboekje 'Kanalen Noord Brabant-Midden Limburg' hoofdstukje Vaarsnelheid voor van toepassing zijnde max snelheden.

< einde >

## Alternatief 4, via Twente Kanalen



Eijsden-Terhorne

<vervolg>

#### **Eigenschap Alternatief route 4**

Een route grotendeels als de hoofdroute. Echter de Gelderse IJssel wordt bij Zutphen verlaten om de Twente Kanalen te volgen en weer aan te sluiten op de hoofdroute bij Giethoorns Meer. De Twente Kanalen voeren door het mooie Twentse land. Een afwisseling t.a.v. de rivieren. Op het hele Twente Kanalen traject dienen 51 beweegbare bruggen en 9 sluizen genomen te worden.

#### **Algemene route info**

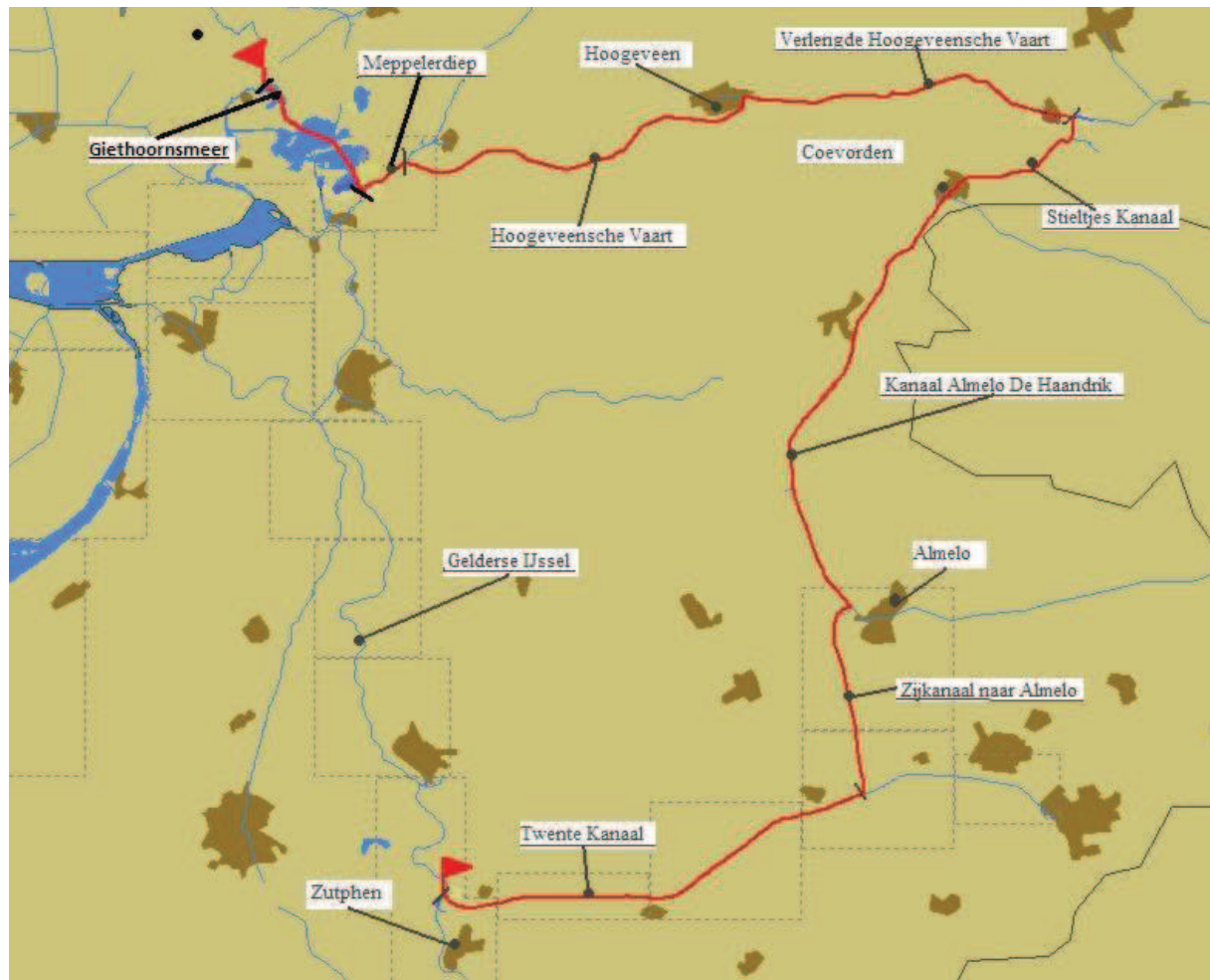
traject afstand	; 444	km	Eijsden-Terhorne
vaartijd	; 51	uur	afvaart
vaartijd	; 56	uur	opvaart
max doorvaarthoogte	; 5,40	m	
max diepgang	; 1,40	m	

#### **Vaarkaarten**

ANWB Almanak	Deel	I
ANWB Almanak	Deel	II
ANWB waterkaart	A	Groningen-Drenthe
	B	Friesland
	C	Noordwest-Overijssel
	E	Randmeren en Flevoland
	I	Vechtplassen
	K	Grote Rivieren Middenblad
	L	Grote Rivieren Oostblad
	M	Limburgse Maas

<vervolg>

## Detailkaarten Twente Kanalen



Zutphen-Giethoornse Meer

### Eigenschappen

Kanaal varen, sommige gedeelte met vaste bruggen, andere stukken met 51 BB bruggen en 9 sluizen. Landschappelijk fraaie stukken, andere gedeeltes wat minder.

traject afstand	; 169 km	Zutphen-Giethoornse Meer
vaartijd	; 23 uur	
max doorvaarthoogte	; 5,30 m	
max diepgang	; 1,50 m	

### Via Gelderse IJssel

traject afstand	; 80 km	Zutphen- Giethoornse Meer
vaartijd	; 8 uur	afvaart
vaartijd	; 10½ uur	opvaart

**Let op:** Hoogeveense vaarten en Kanaal Almelo De Haandrik zijn brug en sluis bedieningen zondags gesloten!

<vervolg>



**Reglementen**

Op het traject van de Twente Kanalen is het BPR van toepassing.

**Vaargegevens**

ANWB Almanak Deel II: Twente kanalen, Kanaal Almelo De Haandrik, Hoogeveensche Vaart, Verlengde Hoogeveensche Vaart.

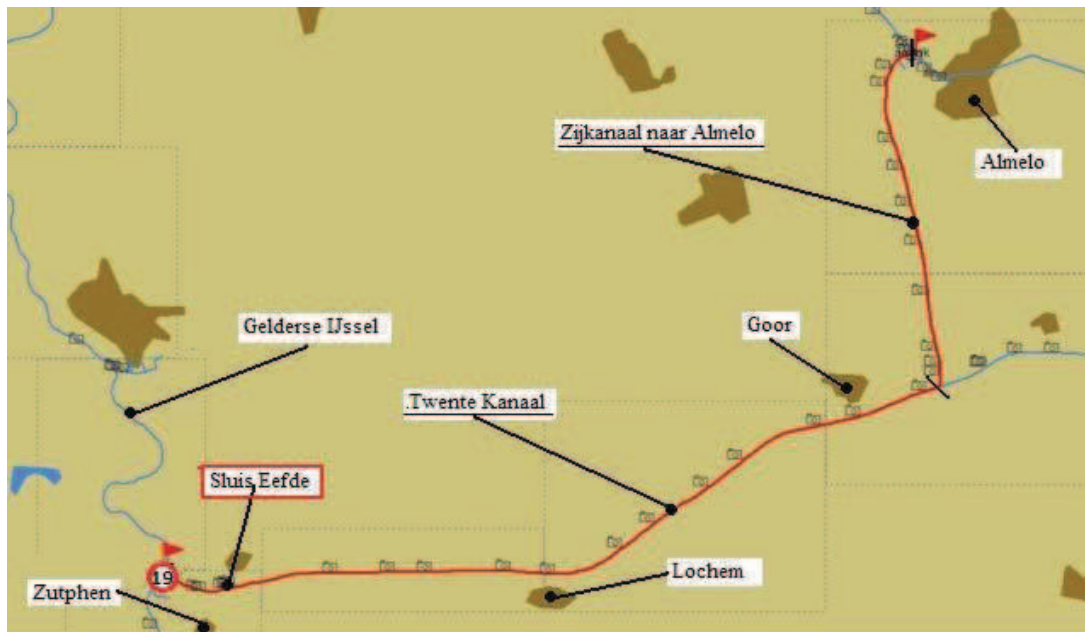
**Vaarkaarten**

ANWB vaarkaart A Groningen Drenthe

ANWB vaarkaart C Noordwest Overijssel

<vervolg>

## Detailkaart Twente Kanaal & Zijkanaal naar Almelo



### Eigenschappen

Landschappelijk fraai kanaal met vaste bruggen.

### Algemeen traject informatie

Traject afstand	; 49,5 km	Zutphen-Almelo
vaartijd	; 4¾ uur	
vaarsnelheid	; 12 km/h	‘lege’ schepen
max doorvaarthoogte	; 6,00 m	max toegestane hoogte
max diepgang	; 2,50 m	Zijkanaal naar Almelo

**Twente Kanaal:** vaarafstand 34 km, vaartijd 3½ uur

aantal bruggen ; 16 vaste bruggen, laagste H6,50m  
aantal sluisen ; 1

**Zijkanaal naar Almelo:** vaarafstand 15½ km vaartijd 1¼ uur

aantal bruggen ; 11 vaste bruggen, laagste H6,50m  
aantal sluisen ; 0

### Bijzonderheden

- Er zijn bijzondere bepalingen van toepassing, zie Almanak Deel II; Twentekanalen.
- In dit vaarwater/plaats bevinden zich een of meer knooppunten tussen beroepsvaart en recreatievaart, zie Almanak Deel II; ‘Varen doe je samen’ op blz. 17.

### Vaargegevens

Almanak Deel II, Twentekanalen

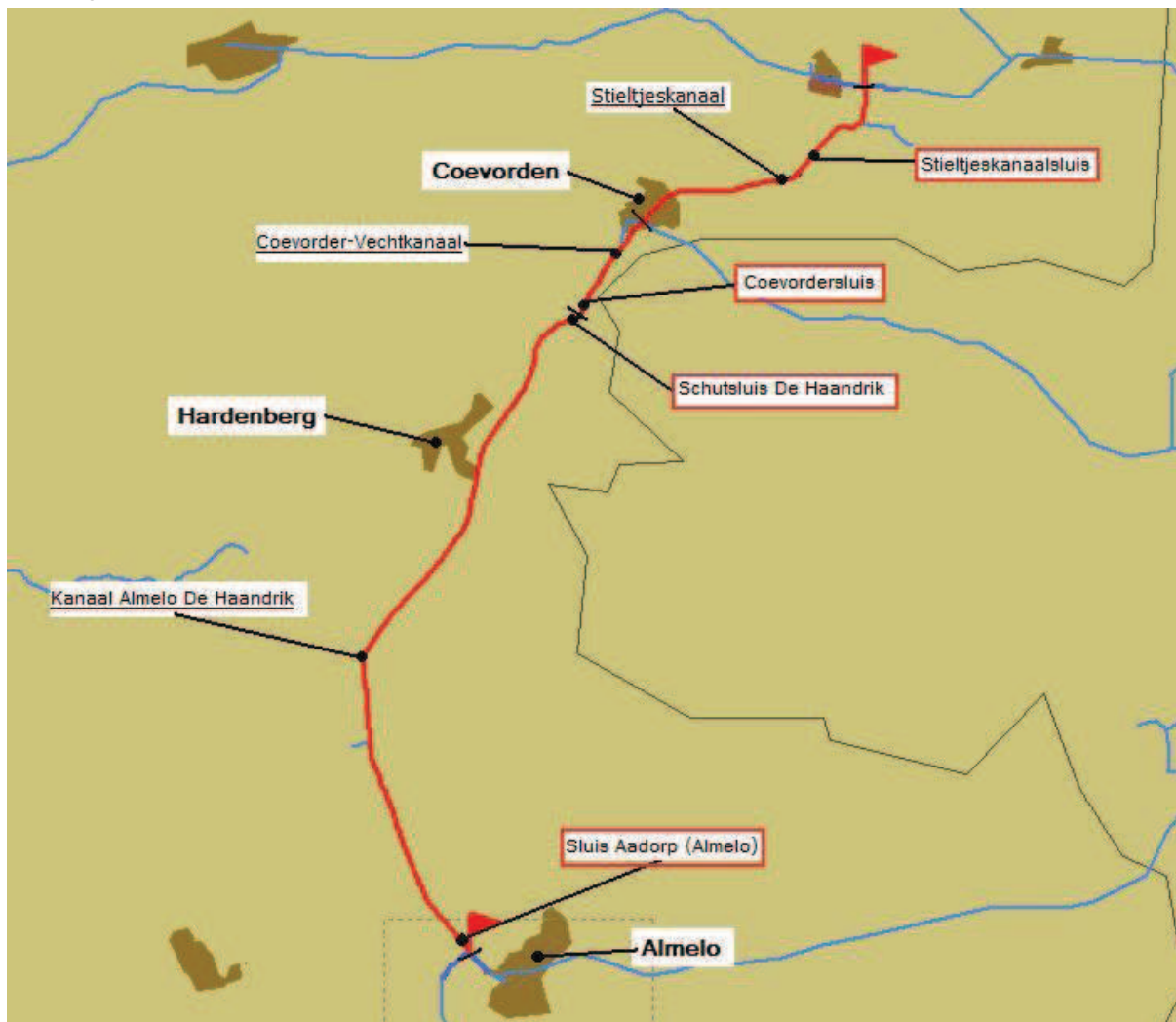
Zie varen doe je samen knooppunt boekje: [4b Gelderse IJssel, Twente Kanalen en NW Overijssel](#).

### Aanlegplaatsen

Dit stuk heeft niet veel aanleg mogelijkheden en op sommige plaatsen verboden.

<vervolg>

## Detailkaart Kanaal-Almelo De Haandrik & Coevorden-Vecht kanaal en Stieltjeskanaal



### Eigenschappen

Kanaal voert door de bebouwde kommen van een aantal dorpen en door landbouwgebieden. In de directe omgeving van het kanaal bevinden zich bossen en zandverstuivingen.

### Algemeen traject informatie

traject vaarafstand	; 50	km	
vaartijd	; 7	uur	
max doorvaarthoogte	; 5,40	m	Stieltjesbrug
max diepgang	; 1,90	m	max toegestane diepgang nabij Coevordersluis

### Kanaal Almelo De Haandrik

vaarafstand	; 32	km	
vaartijd	; 4¼	uur	
max vaarsnelheid	; 8	km/h	lege schepen
aantal bruggen	; 16	BB, 5 vaste bruggen	H6,50m
aantal sluisen	; 2		zie Almanak ivm lokale omstandigheden

<vervolg>

### **Coevorden Vecht Kanaal**

vaarafstand	; 5	km
vaartijd	; ¾	uur
max vaarsnelheid	; 6	km/h <1,50m diepgang, 9 km/h >diepgang 1,50m, Stadsgrachten Coevorden 6 km/h
aantal bruggen	; 8	BB, 3 vaste bruggen, laagste H5,40m
aantal sluizen	; 1	zie Almanak ivm lokale aanwijzingen

### **Stieltjeskanaal**

vaarafstand	; 13	km
vaartijd	; 2	uur
max vaarsnelheid	; 9	km/h
aantal bruggen	; 4	BB, 3 vaste bruggen, laagste H5,40m
aantal sluizen	; 1	

### **Bijzonderheden**

- Er zijn bijzondere bepalingen van toepassing zie Almanak Deel II; Kanaal Almelo-De Haandrik
- Zie ook brugbedieningen voor lokale aanwijzingen.

### **Vaargegevens**

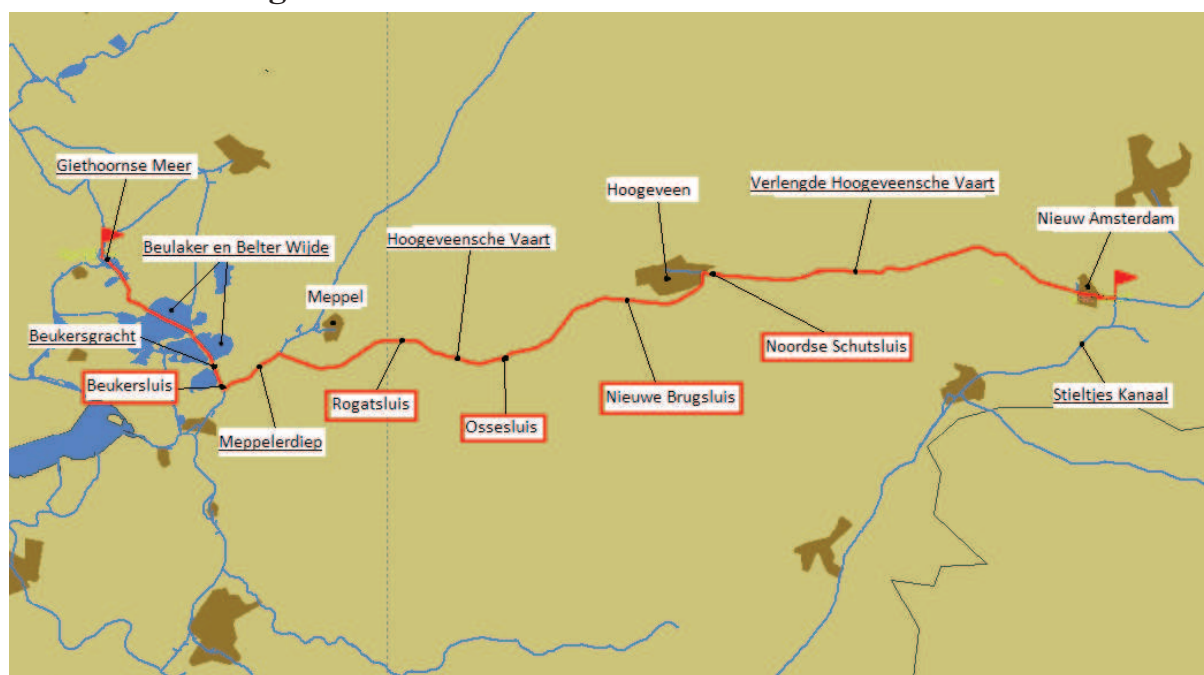
Almanak Deel II; Twentekanalen, Stieltjeskanaal.

### **Aanlegplaatsen**

Diverse aanleg mogelijkheden.

<vervolg>

## Detailkaart Hoogeveense Vaart



### Eigenschappen

Kanaal voert door de bebouwde kommen van een aantal dorpen en door landbouwgebieden.

### Algemeen traject informatie

Traject vaarafstand	; 69	km	
vaartijd	; 13	uur	
max doorvaarthoogte	; 5,30	m	
max diepgang	; 1,50	m	max toegestane diepgang

### Detail traject informatie

**Verlengde Hoogeveense Vaart**; vaarafstand 29 km, vaartijd 5½ uur

max vaarsnelheid	; 6	km/h
aantal bruggen	; 18	BB, 3 vaste bruggen H5,50 m
aantal sluisen	; 1	

**Hoogeveense Vaart**; vaarafstand 28 km, vaartijd; 4¾ uur

max vaarsnelheid	; 9	km/h
aantal bruggen	; 5	BB, 14 vaste bruggen, laagste H5,30m
max diepgang	; zie Almanak ivm invloed op en afwaaiingen tot Rogatsluis	

**Meppelerdiep**; vaarafstand 4 km, vaartijd 20 minuten

max vaarsnelheid	; 9	km/h
aantal bruggen	; 0	
max diepgang	; 3,50	m

**Beukersgracht/ en Belter Wijde**: vaarafstand 12 km, vaartijd 2 uur

aantal bruggen	; 2	BB
aantal sluisen	; 1	

<vervolg>

